

T.C.
PALU KAYMAKAMLIĐI
İlçe Milli Eğitim Müdürlüğü



2015 – 2019
STRATEJİK PLANI

**T.C.
PALU KAYMAKAMLIđI
İlçe Milli Eğitim Müdürlüğü**

Palu İlçe Milli Eğitim Müdürlüğü 2015-2019 Stratejik Planı

STRATEJİ GELİŐTİRME HİZMETLERİ ŐUBESİ

Elazığ \ Palu - 2015



“Çalışmadan, yorulmadan, üretmeden, rahat yaşamak isteyen toplumlar, önce haysiyetlerini, sonra hürriyetlerini ve daha sonrada istiklal ve istikballerini kaybederler”

Mustafa Kemal ATATÜRK

KAYMAKAMIMIZIN SUNUŞU



Geçmişten günümüze teknolojik ve sosyal anlamda gelişmişliğin ulaştığı hız, eğitim, kültür ve sosyal alandaki değişim; ülkemizin geleceği açısından stratejik planlamayı zorunlu kılmaktadır. Güçlü ve dinamik bir sosyal yapı, güçlü bir ülke olmanın ve dimdik ayakta durabilmenin kaçınılmazlığı da oldukça önem taşımaktadır. Gelişen ve sürekliliği izlenebilen, bilgi ve planlama temellerine dayanan güçlü bir yaşam standardı ve eğitim düzeyi; artık bizleri içinde bulunduğumuz durumu değerlendirerek stratejik amaçlar koymaya, hedeflerin önceden belirlenmesine ve planlı hareket etmeye yöneltmiştir.

İlçe Milli Eğitim Müdürlüğümüzün; eğitim-öğretim, kültürel/sanatsal, sportif çalışmalar, proje, yatırım/tesisleşme, araştırma faaliyetleri ile bunları yöneten idari hizmetlerinin değerlendirildiği bu çalışmada mevcut yapımız ve durumumuz belirlenmiş ve izlememiz gereken yollar daha belirgin hale getirilmiştir. Mevcut durum değerlendirilmesi ve verilere dayalı bilimsel yöntemlerle gelecek planlaması yapılmıştır. Memnuniyetle belirtmem gerekir ki, bütün birimlerimiz bu yönetim sürecinde, değişime ve gelişmelere açık ve eğitim sürecine katkı yapma çabası içindeler. Belirlenen hedeflere ulaşmak, uzun bir süreci kapsayan stratejik planlama ile gerçekleşecektir.

İlçe Milli Eğitim Müdürlüğümüzce hazırlanan 2015-2019 Yılı Stratejik Planının hayırlı olmasını diler, emeği geçenleri kutlarım.

Mehmet ÖZTÜRK
Palu Kaymakamı

MİLLÎ EĞİTİM MÜDÜRÜMÜZÜN SUNUŞU



Çok hızlı gelişen, değişen teknoloji ile birlikte bilginin değişim süreci de hızla değişmiş ve başarı için sistemli ve planlı bir çalışmayı kaçınılmaz kılmıştır. Sürekli değişen ve gelişen ortamlarda çağın gerekleri ile uyumlu bir eğitim öğretim anlayışını sistematik bir şekilde devam ettirebilmemiz, belirlediğimiz stratejileri en etkin şekilde uygulayabilmemiz ile mümkün olacaktır. Başarılı olmak da iyi bir planlama ve bu planın etkin bir şekilde uygulanmasına bağlıdır.

Kapsamlı ve özgün bir çalışmanın sonucu hazırlanan Stratejik Plan müdürlüğümüzün çağa uyumu ve gelişimi açısından tespit edilen ve ulaşılması gereken hedeflerin yönünü doğrultusunu ve tercihlerini kapsamaktadır. Katılımcı bir anlayış ile oluşturulan Stratejik Plânın, müdürlüğümüzün eğitim yapısının daha da güçlendirilmesinde bir rehber olarak kullanılması amaçlanmaktadır.

Belirlenen stratejik amaçlar doğrultusunda hedefler güncellenmiş ve müdürlüğümüzün 2015-2019 yıllarına ait stratejik plânı hazırlanmıştır.

Bu planlama; 5018 sayılı Kamu Mali Yönetimi ve Kontrol Kanunu gereği, Kamu kurumlarında stratejik planlamanın yapılması gerekliliği esasına dayanarak hazırlanmıştır. Zoru hemen başarırız, imkânsız başarmak zaman alır.

İlçemiz müdürlüğüne ait bu planın hazırlanmasında her türlü özveriye gösteren ve sürecin tamamlanmasına katkıda bulunan idarecilerimize, stratejik planlama ekiplerimize, İlçe Milli Eğitim Müdürlüğümüz Strateji Geliştirme Bölümü çalışanlarına teşekkür ediyor, bu plânın başarıyla uygulanması ile müdürlüğümüzün başarısının daha da artacağına inanıyor, tüm personelimize başarılar diliyorum

Fahri ALAKAŞ
İlçe Milli Eğitim Müdürü

İÇİNDEKİLER

KAYMAKAMIMIZIN SUNUŞU.....	IV
MİLLÎ EĞİTİM MÜDÜRÜMÜZÜN SUNUŞU.....	V
İÇİNDEKİLER.....	VII
TABLolar DİZİNİ.....	IX
ŞEKİLLER DİZİNİ.....	X
KISALTMALAR.....	XI
TANIMLAR.....	XIII
BÖLÜM I: STRATEJİK PLAN HAZIRLIK SÜRECİ.....	1
BÖLÜM II: DURUM ANALİZİ.....	5
A. TARİHİ GELİŞİM.....	6
B. YASAL YÜKÜMLÜLÜKLER VE MEVZUAT ANALİZİ.....	6
C. FAALİYET ALANLARI İLE ÜRÜN VE HİZMETLER.....	8
D. PAYDAŞ ANALİZİ.....	16
E. KURUM İÇİ VE DIŞI ANALİZ.....	22
F. EĞİTİM VE ÖĞRETİM SİSTEMİNİN SORUN VE GELİŞİM ALANLARI.....	38
G. STRATEJİK PLAN MİMARİSİ.....	40
BÖLÜM III: GELEEĞE YÖNELİM.....	43
A. VİZYON, MİSYON VE TEMEL DEĞERLER.....	44
B. STRATEJİK PLAN GENEL TABLOSU.....	45
C. STRATEJİK AMAÇ, HEDEF VE TEDBİRLER.....	46
BÖLÜM IV: MALİYETLENDİRME.....	61
BÖLÜM V: İZLEME ve DEĞERLENDİRME.....	63
A. 2015-2019 STRATEJİK PLANI İZLEME VE DEĞERLENDİRME MODELİ.....	64
B. 2015-2019 STRATEJİK PLANI BİRİM SORUMLULUKLARI TABLOSU.....	66

TABLolar DİZİNİ

Tablo 1: Stratejik Planlama Üst Kurulu.....	4
Tablo 2: Stratejik Planlama Koordinasyon Ekibi	4
Tablo 3: Stratejik Planlama Ekibi	4
Tablo 4: Faaliyet Alanları İle Ürün ve Hizmetler.....	8
Tablo 5: Müdürlüğümüz Organizasyon Şeması.....	22
Tablo 6: Kurullar ve Komisyonlar	23
Tablo 7: İlçe Milli Eğitim Müdürlüğü Personel Durumu	25
Tablo 8: 2014-2015 Eğitim ve Öğretim Yılı İlimiz Okul/Kurum Yönetici Personel Durumu	25
Tablo 9: 2014-2015 Eğitim ve Öğretim Yılı Eğitim-Öğretim Sınıfı Personel Durumu	25
Tablo 10: 2014-2015 Eğitim ve Öğretim Yılında Yönetici Görevlendirme Yönetmeliğine Göre Değerlendirilmeye Tabi Tutulan Okul/Kurum Müdürü Sayıları	25
Tablo 11: 2014-2015 Eğitim ve Öğretim Yılında Yönetici Görevlendirme Yönetmeliğine Göre Görevlendirilen Okul/Kurum Yönetici Sayıları.....	26
Tablo 12: 2014-2015 Eğitim ve Öğretim Yılı Eğitim-Öğretim Sınıfı Dışı Personel.....	26
Tablo 13: 2014-2015 Eğitim ve Öğretim Yılı Öğrenci ve Öğretmen Sayıları	27
Tablo 14: 2014-2015 Eğitim ve Öğretim Yılı Okul / Derslik / Şube Sayıları	27
Tablo 15: 2014-2015 Eğitim ve Öğretim Yılı Din Öğretim Kurumları Okul / Öğrenci Sayıları	28
Tablo 16: Yıllar Göre Derslik Başına Düşen Öğrenci Sayıları.....	28
Tablo 17: 2014-2015 Eğitim ve Öğretim Yılı Öğretim Şekillerine Göre Kurum Sayıları	28
Tablo 18: 2014-2015 Eğitim ve Öğretim Yılı Özel Eğitim ve Rehberlik Hizmetleri Genel Müdürlüğü'ne Bağlı Okul/Öğrenci Sayıları	28
Tablo 19: 2014-2015 Eğitim ve Öğretim Yılı Özel Eğitim Alt Sınıfı ve Destek Eğitim Sınıfı Bulunan Kurum Bilgileri.....	29
Tablo 20: 2014-2015 Eğitim ve Öğretim Yılı İlçelere Göre Özel Öğretim Kurum Bilgileri.....	29
Tablo 21: Eğitimi Destekleme ve Yetiştirme Kurs Bilgileri.....	29
Tablo 22: 2014-2015 Eğitim ve Öğretim Yılı İlkokul ve Ortaokulların Taşıma Eğitim Bilgileri	29
Tablo 23: 2014-2015 Eğitim ve Öğretim Ortaöğretim Kurumları Taşıma Eğitim Bilgileri	29
Tablo 24: 2014-2015 Eğitim ve Öğretim Özel Eğitim Kurumları Taşıma Eğitim Bilgileri	29
Tablo 25: 2014-2015 Eğitim ve Öğretim Hayat Boyu Öğrenme Kapsamında Açılan Kurslar ve Kurslara Katılarak Belge Alan Kursiyer Sayısı.....	29
Tablo 26: 2014-2015 Eğitim ve Öğretim Yılı İlçemiz Pansiyonları, Yatak Kapasiteleri ve Yatılı Öğrenci Sayıları	30
Tablo 27: İlimiz Yatılı Bölge Ortaokulu Pansiyonları ve Yatak Kapasiteleri	30
Tablo 28: 2014-2015 Eğitim ve Öğretim Yılı Burslu Öğrenci Sayıları	30
Tablo 29: Yıllara Göre Hizmetiçi Eğitim Faaliyet Bilgileri	30

Tablo 30: FATİH Projesi Kapsamında Yapılan Hizmetiçi Eğitim Faaliyet Bilgileri	30
Tablo 31: 2014-2015 Eğitim ve Öğretim Öğretmen Evleri ve Yatak Kapasiteleri	30
Tablo 32: 2014-2015 Eğitim ve Öğretim İlçe Genel Lojman Sayıları	30
Tablo 33: 2014-2015 Eğitim ve Öğretim Yılı FATİH Projesi Kapsamında Kurulan Donanım ve Yazılım Altyapısı	31
Tablo 34: 2014-2015 Eğitim ve Öğretim Bilgisayar ve Bilgisayar Laboratuvarı Sayıları	31
Tablo 35: Yıllara Göre Örgün Eğitim Öğrencilerine Dağıtılan Ücretsiz Ders Kitabı Sayıları	31
Tablo 36: Palu MEM 2015-2019 Stratejik Planı Tahmini Toplam Kaynak İhtiyacı.....	62
Tablo 37: 2015-2019 Dönemi Tahmini Maliyet Tablosu	62

ŞEKİLLER DİZİNİ

Şekil 1: Stratejik Plan Oluşum Şeması.....	2
Şekil 2: Elazığ Milli Eğitim Müdürü Stratejik Planlama Modeli.....	3
Şekil 3: Teşkilat Şeması.....	24
Şekil 4: 2015–2019 Stratejik Planı İzleme ve Değerlendirme Modeli.....	65

KISALTMALAR

MEB	: Millî Eğitim Bakanlığı
MEM	: Millî Eğitim Müdürlüğü
SGB	: Strateji Geliştirme Başkanlığı
İKB	: İnsan Kaynakları Bölümü
SP	: Stratejik Plan
AR-GE	: Araştırma, Geliştirme
AB	: Avrupa Birliği
TÜBİTAK	: Türkiye Bilimsel ve Teknolojik Araştırma Kurumu
MEBBİS	: Millî Eğitim Bakanlığı Bilişim Sistemleri
E-okul	: Okul Yönetim Bilgi Sistemi
FATİH	: Fırsatları Artırma ve Teknolojiyi İyileştirme Hareketi
DPT	: Devlet Planlama Teşkilatı
KHK	: Kanun Hükmünde Kararname
TEOG	: Temel Eğitimden Ortaöğretime Geçiş
HBÖ	: Hayat Boyu Öğrenme
İHL	: İmam-Hatip Lisesi
MTE	: Mesleki ve Teknik Eğitim
SWOT	: Strengths, Weaknesses, Opportunities, Threats
PEST	: Politik, Ekonomik, Sosyolojik, Teknolojik
GZFT	: Güçlü, Zayıf, Fırsat, Tehdit
TÜİK	: Türkiye İstatistik Kurumu
STK	: Sivil Toplum Kuruluşları
vs.	: vesaire
vb.	: ve benzeri
s.	: Sayfa

İLÇE MİLLİ EĞİTİM MÜDÜRLÜĞÜ BİRİM İSİMLERİNİN KISALTMALARI

BIETHŞ	: Bilgi İşlem ve Eğitim Teknolojileri Hizmetleri Şubesi
DHŞ	: Destek Hizmetleri Şubesi
DÖHŞ	: Din Öğretimi Hizmetleri Şubesi
HBÖHŞ	: Hayat Boyu Öğrenme Hizmetleri Şubesi
HHB	: Hukuk Hizmetleri Birimi
İEHŞ	: İnşaat ve Emlak Hizmetleri Şubesi
İKHŞ	: İnsan Kaynakları Hizmetleri Şubesi
MMB	: Maarif Müfettişleri Başkanlığı
MTEHŞ	: Mesleki ve Teknik Eğitim Hizmetleri Şubesi
OHŞ	: Ortaöğretim Hizmetleri Şubesi
ÖERHŞ	: Özel Eğitim ve Rehberlik Hizmetleri Şubesi
ÖÖKHŞ	: Özel Öğretim Kurumları Hizmetleri Şubesi
ÖZLB	: Özel Büro
SGHŞ	: Strateji Geliştirme Hizmetleri Şubesi
TEHŞ	: Temel Eğitim Hizmetleri Şubesi

TANIMLAR

Bütünleştirici eğitim (kaynaştırma eğitimi): Özel eğitime ihtiyacı olan bireylerin eğitimlerini, destek eğitim hizmetleri de sağlanarak akranlarıyla birlikte resmî veya özel örgün ve yaygın eğitim kurumlarında sürdürmeleri esasına dayanan özel eğitim uygulamalarıdır.

Çıraklık eğitimi: Kurumlarda yapılan teorik eğitim ile işletmelerde yapılan pratik eğitimin bütünlüğü içerisinde bireyleri bir mesleğe hazırlayan, mesleklerinde gelişmelerine olanak sağlayan ve belgeye götüren eğitimi ifade eder.

Destek eğitim odası: Okul ve kurumlarda, yetersizliği olmayan akranlarıyla birlikte aynı sınıfta eğitimlerine devam eden özel eğitime ihtiyacı olan öğrenciler ile üstün yetenekli öğrenciler için özel araç-gereçler ile eğitim materyalleri sağlanarak özel eğitim desteği verilmesi amacıyla açılan odaları ifade eder.

Devamsızlık: Özürlü ya da özürsüz olarak okulda bulunmama durumu ifade eder. Eğitim arama motoru: Sadece eğitim kategorisindeki sonuçların görüntülediği ve kategori dışı ve sakıncalı içeriklerin filtrelendiğini internet arama motoru.

Eğitim ve öğretimden erken ayrılma: Avrupa Topluluğu İstatistik Ofisinin (Eurostat) yayınladığı ve hane halkı araştırmasına göre 18-24 yaş aralığındaki kişilerden en fazla ortaokul mezunu olan ve daha üstü bir eğitim kademesinde kayıtlı olmayanların ilgili çağ nüfusuna oranı olarak ifade edilen göstergedir.

İşletmelerde Meslekî Eğitim: Meslekî ve teknik eğitim okul ve kurumları öğrencilerinin beceri eğitimlerini işletmelerde, teorik eğitimlerini ise meslekî ve teknik eğitim okul ve kurumlarında veya işletme ve kurumlarca tesis edilen eğitim birimlerinde yaptıkları eğitim uygulamalarını ifade eder.

Ortalama eğitim süresi: Birleşmiş Milletler Kalkınma Programının yayınladığı İnsani Gelişme Raporu'nda verilen ve 25 yaş ve üstü kişilerin almış olduğu eğitim sürelerinin ortalaması şeklinde ifade edilen eğitim göstergesini ifade etmektedir.

Örgün eğitim dışına çıkma: Ölüm ve yurt dışına çıkma haricindeki nedenlerin herhangi birisine bağlı olarak örgün eğitim kurumlarından ilişik kesilmesi durumunu ifade etmektedir.

Örgün eğitim: Belirli yaş grubundaki ve aynı seviyedeki bireylere, amaca göre hazırlanmış programlarla, okul çatısı altında düzenli olarak yapılan eğitimidir. Örgün eğitim; okul öncesi, ilköğretim, ortaokul, ortaöğretim ve yükseköğretim kurumlarını kapsar.

Özel eğitime ihtiyacı olan bireyler (Özel eğitim gerektiren birey): Çeşitli nedenlerle, bireysel özellikleri ve eğitim yeterlilikleri açısından akranlarından beklenen düzeyden anlamlı farklılık gösteren bireyi ifade eder.

Özel politika veya uygulama gerektiren gruplar (dezavantajlı gruplar): Diğer gruplara göre eğitiminde ve istihdamında daha fazla güçlük çekilen kadınlar, gençler, uzun süreli işsizler, engelliler gibi bireylerin oluşturduğu grupları ifade eder.

Özel yetenekli bireyler: Zeka, yaratıcılık, sanat, liderlik kapasitesi, motivasyon ve özel akademik alanlarda yaşlılarına göre daha yüksek düzeyde performans gösteren bireyi ifade eder.

Yaygın eğitim: Örgün eğitim sistemine hiç girmemiş ya da örgün eğitim sisteminin herhangi bir kademesinde bulunan veya bu kademedен ayrılmış ya da bitirmiş bireylere; ilgi, istek ve yetenekleri doğrultusunda ekonomik, toplumsal ve kültürel gelişmelerini sağlayıcı nitelikte çeşitli süre ve düzeylerde hayat boyu yapılan eğitim, öğretim, üretim, rehberlik ve uygulama etkinliklerinin bütünü ifade eder.

Zorunlu eğitim: Dört yıl süreli ve zorunlu ilkokullar ile dört yıl süreli, zorunlu ve farklı programlar arasında tercihe imkân veren ortaokullar ve imam-hatip ortaokullarından oluşan ilköğretim ile ilköğretime dayalı, dört yıllık zorunlu, örgün veya yaygın öğrenim veren genel, mesleki ve teknik öğretim kademelerinden oluşan eğitim sürecini ifade eder.

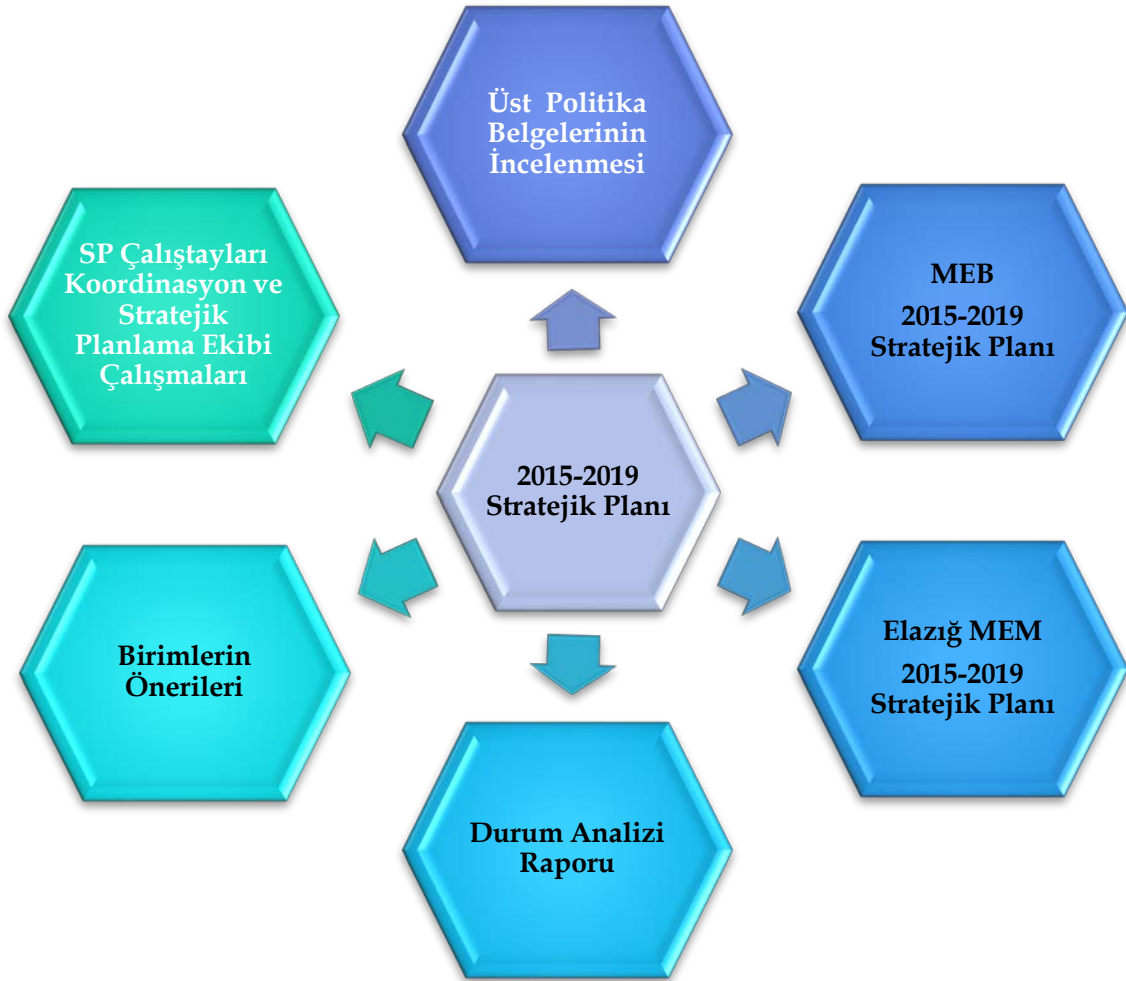
BİRİNCİ BÖLÜM

STRATEJİK PLAN HAZIRLIK SÜRECİ

Müdürlüğümüz bünyesinde, MEB Strateji Geliştirme Başkanlığının 16.09.2013 tarih ve 602.04/2498734 sayılı yazısı ve MEB Strateji Geliştirme Başkanlığının 2013/26 sayılı genelgesi doğrultusunda 2015-2019 stratejik plan hazırlama süreci başlatılmıştır.

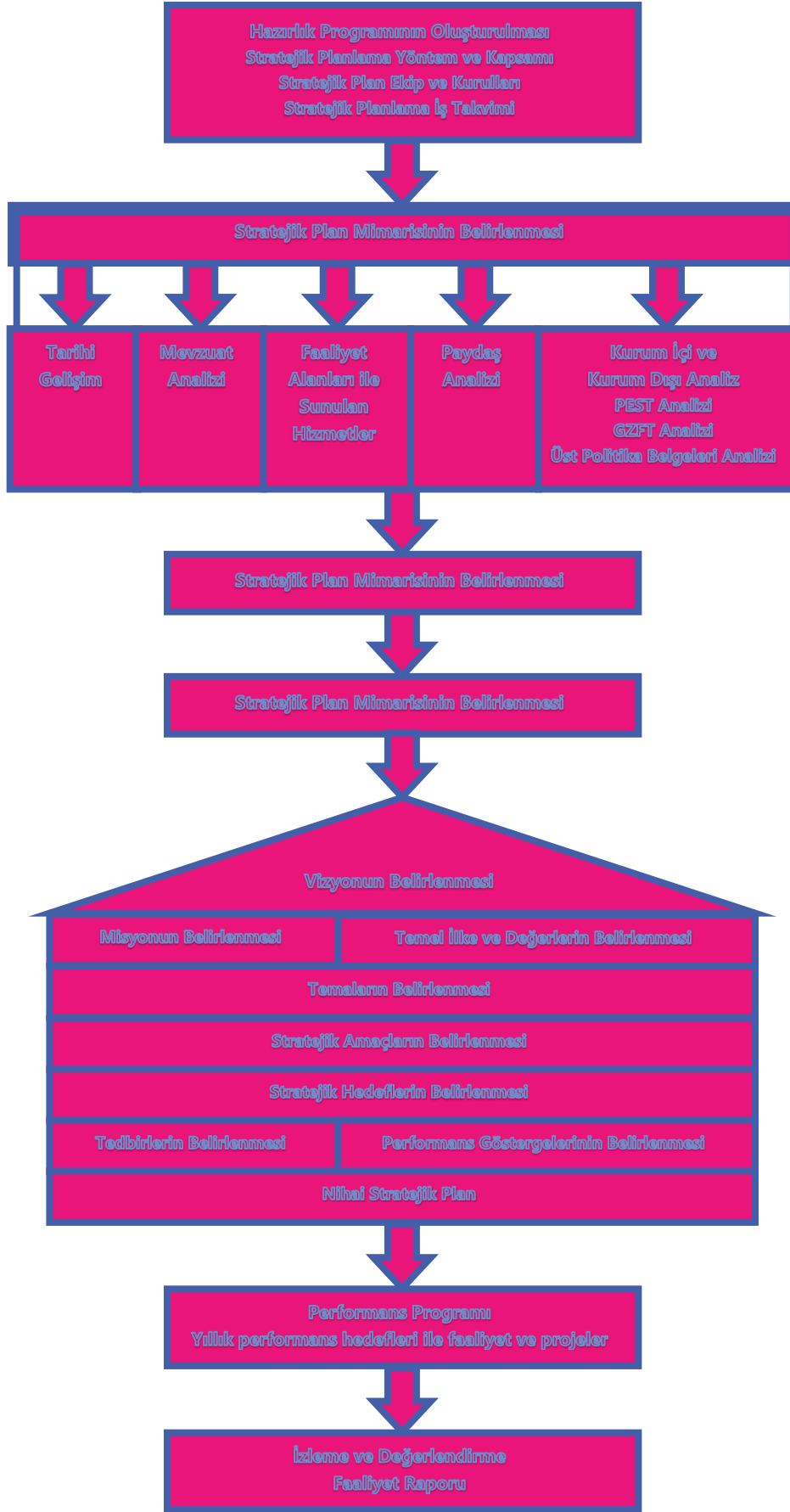
İlçe Millî Eğitim Müdürlüğünün 2015-2019 dönemi stratejik planının hazırlanması sürecinin temel aşamaları; kurul ve ekiplerin oluşturulması, çalışma takviminin hazırlanması, uygulanacak yöntemlerin ve yapılacak çalışmaların belirlenmesi şeklindedir.

Stratejik Plan hazırlık çalışmaları kapsamında, müdürlüğümüz bünyesinde İlçe Millî Eğitim Müdürü'nün başkanlığında, İlçe Milli Eğitim Şube Müdürleri ile iki Okul Müdürü'nün yer aldığı stratejik plan üst kurulu belirlenmiş olup, Stratejik Planlama Koordinasyon Ekibi ile Stratejik Plan Hazırlama Ekibi oluşturulmuştur.



Şekil 1: Stratejik Plan Oluşum Şeması

Müdürlüğümüz stratejik planlama üst kurulu ile ilgili bilgiler Tablo 1'de, stratejik planlama koordinasyon ekibi ilgili bilgiler Tablo 2'de, stratejik planlama ekibi ile ilgili bilgiler ise Tablo 3'de gösterilmiştir.



Şekil 2: Palu İlçe Milli Eğitim Müdürlüğü Stratejik Planlama Modeli

Tablo 1: Stratejik Planlama Üst Kurulu

S.NO	ADI SOYADI	GÖREVİ
1	Fahri ALAKAŞ	İlçe Milli Eğitim Müdürü
2	Nusret ÖZDEMİR	İlçe Milli Eğitim Şube Müdürü
3	Ercan BEYAZ	Okul Müdürü
4	Orhan TURGUT	Okul Müdürü

Tablo 2: Stratejik Planlama Koordinasyon Ekibi

S.No	ADI SOYADI	GÖREVİ
1	Nusret ÖZDEMİR	Başkan
2	Abdulvahap YILDIRIM	Koordinatör
3	Faruk SAYLAN	Stratejik Planlama Ekip Üyesi
4	Ahmet AKGEYİK	Stratejik Planlama Ekip Üyesi

Tablo 3: Stratejik Planlama Ekibi

S.No	ŞUBE ADI	ADI SOYADI	GÖREVİ
1	Strateji Geliştirme Hizmetleri	Nusret ÖZDEMİR	Şube Müdürü
2	Strateji Geliştirme Hizmetleri	Abdulvahap YILDIRIM	Koordinatör
3	Strateji Geliştirme Hizmetleri	Faruk SAYLAN	Stratejik Planlama Koordinasyon Ekip Üyesi
4	Strateji Geliştirme Hizmetleri	Ahmet AKGEYİK	Stratejik Planlama Koordinasyon Ekip Üyesi
5	Palu İlkokulu	Yılmaz BOYRAZ	Okul Müdürü
6	Palu Anadolu İHL	Hüseyin GÜL	Okul Müdür Yardımcısı
7	M.T.A.L	Mahmut DAĞ	Bilgisayar Öğretmeni
8	Atatürk Ortaokulu	Fethi ÇAYCIOĞLU	Türkçe Öğretmeni
9	İlçe Milli Eğitim Müdürlüğü	Derya TEK	Memur

2015-2019 yıllarını kapsayan müdürlüğümüz stratejik planlama çalışmalarının başlatıldığı İlçe Milli Eğitim Müdürü tarafından tüm bölüm ve birimlere duyurulmuştur.

İlçe Milli Eğitim Müdürü başkanlığında üst kurul 3 (üç) kez toplanmış olup, yapılan çalışmalar hakkında sunumlar yapılmıştır. Yapılan çalışmalar doğrultusunda stratejik plana son hali verilmiştir. Stratejik planlama ekibi ayda bir defa toplanarak müdürlüğümüz stratejik planlaması için toplantılar yapmıştır. “Paydaş Görüş ve Değerlendirme” anketi düzenlenmiş, sonuçları değerlendirilerek planlamaya yansıtılmıştır. Müdürlüğümüzün iş birliği içerisinde olduğu tüm paydaşların görüş ve önerileri alınarak planlamaya dâhil edilmiştir. İlçe milli eğitim müdürlüklerine ve okul/kurumlara 2015-2019 yıllarını kapsayan stratejik planlama hakkında bilgilendirme ve bilinçlendirme faaliyetlerinde bulunulmuştur.

İKİNCİ BÖLÜM

DURUM ANALİZİ

Durum analizi bölümünde, müdürlüğümüzün tarihi gelişimi, yasal yükümlülükler ve mevzuat analizi, faaliyet alanları ile ürün ve hizmetler, paydaş analizi, kurum içi analiz ve dışı analizi yer almaktadır.

A. TARİHİ GELİŞİM

Palu, ilk çağlardan beri bölgenin önemli bir yerleşim alanı olmuştur. M.Ö 5000 yıllarına ait bulgular mevcuttur. Tarih boyunca Sümerler, Hurriler, Hititler, Asurlular, Urartular, Persler, Romalılar, Sasaniler, Bizanslılar, Emeviler, Abbasiler gibi değişik kültürlerle sahne olmuş ve bu medeniyetlerin kültür hazinelerine beşiklik yapmıştır.

Türk akınlılarının başlamasıyla bölgeye önceleri Çubukoğulları, Artukoğulları Beyliği ve Anadolu Selçuklu Devleti hakim olmuştur. Daha sonraları İlhanlılar, Dulkadiroğulları ve Akkoyunluların hâkimiyeti altına girmiştir. Çaldıran Zaferinden sonra Cemşid Bey'in yönetiminde Osmanlı Devleti topraklarına katılmıştır.

Osmanlı Devleti döneminde "Hükümet Sancağı" statüsüne alınan Palu; Cemşid Bey ve ailesinin idaresine verilmiştir. Tanzimat'a kadar bu şekilde idare edilmiştir. Özellikle 19.yy'da idari taksimatta bazen Diyarbakır Eyaleti'ne bazen de Mamûratü'l-Aziz Vilayeti'ne bağlanmıştır.

1900'lü yılların başında 30 bini aşkın nüfusu, 8 nahiyesi ve 316 köyü olan Palu; 1948 yılında Karakoçan ve Sivan (Selvi)'nin ayrılması ve köylerin bir kısmının Bingöl merkeze bağlanması ile kendinden büyük bir parça kaybetmiştir. 150'ye yakın köyü kalan Palu 1988 yılında Kovancılar, Arıcak ve Alacakaya'nın ilçe olması ile 35 köye kadar düşmüştür.

İlçe Milli Eğitim Müdürlüğümüzün Tarihçesi

İlçemizde Cumhuriyet tarihinde sınırlı olarak birkaç ilkokul ve bir ortaokul açılmış ve ilkokul sayılarının daha sonra artmasıyla ilçede İlköğretim Müdürlüğü kurulmuştur. 1967-1968 yıllarında ilçeye bir genel lise yapılarak eğitim öğretime başlamıştır. 1984-1985 yıllarında Bakanlığın aldığı bir kararla ilçemizde İlçe Milli Eğitim Müdürlüğü kurulmuştur.

Bu dönemde 1 Milli Eğitim Müdürü, 2 Şube Müdürü, 2 Şef, 4 Memur ve 5 Hizmetli personelle hizmete başlanmıştır. 1988 yılında Kovancılar ve Arıcak beldeleri ilçe statüsüne alındıkları için ilçemizin köy ve okulları bu ilçelere dağıtılmıştır. İlçemizin 140 köyü varken bu sayı 36'ya 10000'in üzerinde olan öğrenci sayısından 3-4 bin civarına düşmüştür.

2015 yılı itibariyle ilçemizde 1 Anadolu Lisesi, 1 Anadolu İmam Hatip Lisesi, 1 Mesleki ve Teknik Eğitim Merkezi, 1 Mesleki ve Teknik Anadolu Lisesi, 1 Halk Eğitim Merkezi, 1 Öğretmenevi, 1 Palu YBO bünyesinde bulunmak üzere 28 ilkokul, 1 İmam Hatip Lisesi bünyesinde İmam Hatip Ortaokulu olmak üzere 8 Ortaokul ve 1 Özel Motorlu Taşıtlar Sürücü Kursu bulunmaktadır.

B. YASAL YÜKÜMLÜLÜKLER VE MEVZUAT ANALİZİ

a) Yasal Mevzuatlar

- ✓ T.C. Anayasası
- ✓ 1739 Sayılı Milli Eğitim Temel Kanunu
- ✓ 652 Sayılı Milli Eğitim Bakanlığının Teşkilat ve Görevleri Hakkındaki Kanun Hükmünde Kararname
- ✓ 222 Sayılı Milli Eğitim Temel Kanunu
- ✓ 657 Sayılı Devlet Memurları Kanunu
- ✓ 5442 Sayılı İl İdaresi Kanunu

- ✓ 3308 Sayılı Çıracılık ve Mesleki Eğitim Kanunu
- ✓ 439 Sayılı Ek Ders Kanunu
- ✓ 4306 Sayılı Zorunlu İlköğretim ve Eğitim Kanunu
- ✓ 5018 Sayılı Kamu Mali Yönetim Ve Kontrol Kanunu
- ✓ Milli Eğitim Bakanlığı Millî Eğitim Temel Kanunu İle Bazı Kanun ve Kanun Hükmünde Kararnamelerde Değişiklik Yapılmasına Dair 6528 Sayılı Kanun
- ✓ İlköğretim ve Eğitim Kanunu ile Bazı Kanunlarda Değişiklik Yapılmasına Dair 6287 Sayılı Kanun
- ✓ 29072 sayılı Millî Eğitim Bakanlığı Okul Öncesi Eğitim ve İlköğretim Kurumları Yönetmeliği
- ✓ 28758 sayılı Millî Eğitim Bakanlığı Ortaöğretim Kurumları Yönetmeliği
- ✓ 04.04.2014 tarih ve 28962 sayılı Resmi Gazetede yayımlanan Yatırım İzleme ve Koordinasyon Başkanlığı Görev, Yetki ve Sorumlulukları İle Çalışma Usul ve Esaslarına Dair Yönetmelik
- ✓ Taşımali Eğitim Yönetmeliği
- ✓ Milli Eğitim Bakanlığı Rehberlik ve Psikolojik Danışma Hizmetleri Yönetmeliği
- ✓ 2015-2019 MEB Stratejik Plan Hazırlık Programı konulu 2013/26 sayılı genelge
- ✓ 5.8.2010 tarihli ve 27663 sayılı Resmî Gazete 'de yayımlanan Sivil Savunma Uzmanlarının İdari Statüleri, Görevleri, Çalışma Usul ve Esasları ile Eğitimleri Hakkında Yönetmelik

b) Millî Eğitim Bakanlığının Teşkilat ve Görevleri Hakkında 652 sayılı Kanun Hükmünde Kararname

1) Okul öncesi, ilk ve orta öğretim çağındaki öğrencileri bedenî, zihnî, ahlakî, manevî, sosyal ve kültürel nitelikler yönünden geliştiren ve insan haklarına dayalı toplum yapısının ve küresel düzeyde rekabet gücüne sahip ekonomik sistemin gerektirdiği bilgi ve becerilerle donatarak geleceğe hazırlayan eğitim ve öğretim programlarını tasarlamak, uygulamak, güncellemek; öğretmen ve öğrencilerin eğitim ve öğretim hizmetlerini bu çerçevede yürütmek ve denetlemek.

2) Eğitim ve öğretimin her kademesi için ulusal politika ve stratejileri belirlemek, uygulamak, uygulanmasını izlemek ve denetlemek, ortaya çıkan yeni hizmet modellerine göre güncelleyerek geliştirmek.

3) Eğitim sistemini yeniliklere açık, dinamik, ekonomik ve toplumsal gelişimin gerekleriyle uyumlu biçimde güncel teknik ve modeller ışığında tasarlamak ve geliştirmek.

4) Eğitime erişimi kolaylaştıran, her vatandaşın eğitim fırsat ve imkânlarından eşit derecede yararlanabilmesini teminat altına alan politika ve stratejiler geliştirmek, uygulamak, uygulanmasını izlemek ve koordine etmek.

5) Kız öğrencilerin, özürülülerin ve toplumun özel ilgi bekleyen diğer kesimlerinin eğitime katılımını yaygınlaştıracak politika ve stratejiler geliştirmek, uygulamak ve uygulanmasını koordine etmek.

6) Özel yetenek sahibi kişilerin bu niteliklerini koruyucu ve geliştirici özel eğitim ve öğretim programlarını tasarlamak, uygulamak ve uygulanmasını koordine etmek.

7) Yükseköğretim kurumları dışındaki eğitim ve öğretim kurumlarını açmak, açılmasına izin vermek ve denetlemek.

8) Yurtdışında çalışan veya ikamet eden Türk vatandaşlarının eğitim ve öğretim alanındaki ihtiyaç ve sorunlarına yönelik çalışmaları ilgili kurum ve kuruluşlarla işbirliği içinde yürütmek.

9) Yükseköğretim dışında kalan ve diğer kurum ve kuruluşlarca açılan örgün ve yaygın eğitim ve öğretim kurumlarının denklik derecelerini belirlemek, program ve düzenlemelerini hazırlamak.

10) Türk Silahlı Kuvvetlerine bağlı ortaöğretim kurumlarının program ve denklik derecelerinin belirlenmesi ile yönetmeliklerinin hazırlanmasında işbirliğinde bulunmak.

11) Yükseköğretimin millî eğitim politikası bütünlüğü içinde yürütülmesini sağlamak için, 4.11.1981 tarihli ve 2547 sayılı Yükseköğretim Kanunu ile Bakanlığa verilmiş olan görev ve sorumlulukları yerine getirmek.

12) Mevzuatla Bakanlığa verilen diğer görev ve hizmetleri yapmak.

c) Millî Eğitim Bakanlığı İl ve İlçe Millî Eğitim Müdürlükleri Yönetmeliği

18/11/2012 tarihli ve 28471 sayılı Resmî Gazetede yayımlanan yönetmelikle il ve ilçe millî eğitim müdürlüklerinin görev, yetki ve sorumlulukları düzenlenmiştir.

d) 04.12.2012/202358 Sayılı İl İlçe Millî Eğitim Müdürlüklerinin Teşkilatlanması 43 Nolu Genelge

Türkiye’de zorunlu eğitimin 8 yıldan 12 yıla çıkarılmasını ve eğitim sisteminin 4+4+4 şeklinde kademelendirilmesini öngören İlköğretim ve Eğitim Kanunu ile Bazı Kanunlarda Değişiklik Yapılmasına Dair Kanun Teklifi 11 Mart 2012’de kabul edildi. 11 Nisan 2012’de Gazete ’de yayımlanarak yürürlüğe girmiştir.

C. FAALİYET ALANLARI İLE ÜRÜN VE HİZMETLER

Müdürlüğümüz faaliyet alanları ile ürün ve hizmetlerine ait bilgiler Tablo 4’de yer almaktadır.

Tablo 4: Faaliyet Alanları İle Ürün ve Hizmetler

HUKUK HİZMETLERİ BİRİMİ

(1) Hukuk hizmetleri biriminde görev yapan avukatlar, Millî Eğitim Bakanlığı Hukuk Müşavirliği mevzuatı çalışma hükümlerine göre görevlerini yerine getirir.

(2) Hukuk hizmetleri yetkilisi;

a) Sorumluluğuna verilen hizmetleri yürütmek, birimi ile ilgili konularda millî eğitim müdürü adına toplantılara katılmak, yazışmaları ve belgeleri imzalamak ve millî eğitim müdürü tarafından verilen diğer görevlerin yürütülmesinden,

b) Kendisi de dâhil olmak üzere birimde görev yapan avukatların görevlerinin dengeli bir şekilde dağıtılmasından, çalışma usul ve esaslarının belirlenmesinden,

c) Birimde görevlendirilen büro personelinin görevlerinin dengeli bir şekilde dağıtılmasından, çalışma usul ve esaslarının belirlenmesinden, yetkili ve sorumludur.

EĞİTİM ÖĞRETİM HİZMETLERİNDE ORTAK GÖREVLER

(1) **Temel eğitim, ortaöğretim, mesleki ve teknik eğitim, din öğretimi, özel eğitim ve rehberlik ile hayat boyu öğrenmeye yönelik ortak hizmetler aşağıda belirtilmiştir.**

a) Eğitimi geliştirmeye yönelik görevler:

1) Eğitim öğretim programlarının uygulanmasını sağlamak, uygulama rehberleri hazırlamak,

2) Ders kitapları, öğretim materyalleri ve eğitim araç-gereçlerine ilişkin işlemleri yürütmek, etkin kullanımlarını sağlamak,

- 3) Eğitimde fırsat eşitliğini sağlamak,
- 4) Eğitime erişimi teşvik edecek ve artıracak çalışmalar yapmak,
- 5) Eğitim hizmetlerinin yürütülmesinde verimliliği sağlamak,
- 6) Eğitim kurumları ve öğrencilere yönelik araştırma geliştirme ve saha çalışmaları yapmak,
- 7) Eğitim moral ortamını, okul ve kurum kültürünü ve öğrenme süreçlerini geliştirmek,
- 8) Eğitime ilişkin projeler geliştirmek, uygulamak ve sonuçlarından yararlanmak,
- 9) Ulusal ve uluslararası araştırma ve projeleri takip etmek, sonuçlarından yararlanmak,
- 10) Kamu ve özel sektör eğitim paydaşlarıyla işbirliği içinde gerekli iş ve işlemleri yürütmek,
- 11) Eğitim hizmetlerinin geliştirilmesi amacıyla Bakanlığa tekliflerde bulunmak,
- 12) Etkili ve öğrenci merkezli eğitimi geliştirmek ve iyi uygulamaları teşvik etmek.

b) Eğitim kurumlarına yönelik görevler:

- 1) Eğitim ortamlarının fiziki imkânlarını geliştirmek,
- 2) Resmi eğitim kurumlarının açılması, kapatılması ve dönüştürülmesi işlemlerini yürütmek,
- 3) Öğrencilere barınma hizmeti sunulan eğitim kurumlarında bu hizmeti yürütmek,
- 4) Eğitim kurumları arasında işbirliğini sağlamak,
- 5) Eğitim kurumlarının idari kapasite ve yönetim kalitesinin geliştirilmesini sağlamak,
- 6) Eğitim kurumlarının hizmet, verimlilik ve donatım standartlarını uygulamak, yerel ihtiyaçlara göre belirlenen çerçevede standartlar geliştirmek ve uygulamak,
- 7) Eğitim kurumlarındaki iyi uygulama örneklerini teşvik etmek, yaygınlaşmasını sağlamak,
- 8) Eğitim kurumları arasındaki kalite ve sayısal farklılıkları giderecek tedbirler almak,
- 9) Kutlama veya anma gün ve haftalarının programlarını hazırlamak, uygulamak,
- 10) Öğrenci velileri ve diğer tarafların eğitime desteklerini sağlayıcı faaliyetler yapmak.

c) Öğrencilere yönelik görevler:

- 1) Rehberlik ve yönlendirme çalışmalarını planlamak, yürütülmesini sağlamak,
- 2) Öğrencilerin eğitim kurumlarına aidiyet duygusunu geliştirmeye yönelik çalışmalar yapmak, yaptırmak ve sonuçlarını raporlaştırmak,
- 3) Öğrencilerin kayıt-kabul, nakil, kontenjan, ödül, disiplin ve başarı değerlendirme iş ve işlemlerinin yürütülmesini sağlamak,
- 4) Öğrencilerin yatılılık ve burslulukla ilgili işlemlerini yürütmek,
- 5) Öğrencilerin ulusal ve uluslararası sosyal, kültürel, sportif ve izcilik etkinliklerine ilişkin iş ve işlemlerini yürütmek,
- 6) Öğrencilerin okul başarısını artıracak çalışmalar yapmak, yaptırmak,
- 7) Öğrencilerin eğitim sistemi dışında bırakılmamasını sağlayacak tedbirleri almak,

- 8) Yurtdışında eğitim alan öğrencilerle ilgili iş ve işlemleri yürütmek,
- 9) Öğrencilerin okul dışı etkinliklerine ilişkin çalışmalar yapmak, yaptırmak,
- 10) Sporcu öğrencilere yönelik hizmetleri planlamak, yürütülmesini sağlamak.
- 11) **(Ek: RG-20/09/2015-29481)** Okul sağlık hizmetlerinin yürütülmesini sağlamak,
- 12) **(Ek: RG-20/09/2015-29481)** Eğitim, danışmanlık hizmetlerinin yazışma ve koordinesinin yürütülmesini sağlamak.

ç) İzleme ve değerlendirmeye yönelik görevler:

- 1) Eğitim Kurumu yöneticilerinin performanslarını izlemek ve değerlendirmek,
- 2) Eğitim öğretim programlarının uygulanmasını izlemek ve değerlendirmek,
- 3) Öğretim materyallerinin kullanımını izlemek ve değerlendirmek,
- 4) Öğretmen yeterliliklerini izlemek ve değerlendirmek.

(2) (Ek: RG-20/09/2015-29481) Birinci fıkradaki görevler gerektiğinde birimler arası koordine kurularak yürütülebilir.

1 - TEMEL EĞİTİM HİZMETLERİ

(1) Temel eğitime ilişkin hizmetler aşağıda belirtilmiştir.

- a) Okul öncesi eğitimi yaygınlaştıracak ve geliştirecek çalışmalar yapmak,
- b) İlköğretim öğrencilerinin maddi yönden desteklenmesini koordine etmek.

2- ORTAÖĞRETİM HİZMETLERİ

(1) Ortaöğretime ilişkin hizmetler aşağıda belirtilmiştir:

- a) Ortaöğretim kurumlarındaki öğrencilerin başarılarının artırılmasına ilişkin inceleme ve araştırmalar yapılmasını sağlamak.
- b) Ortaöğretim öğrencilerinin maddi, sosyal ve kişisel gelişim yönünden desteklenmesini koordine etmek.
- c) Öğretim programlarının uygulanma süreçlerini izlemek ve değerlendirmek.
- ç) Devamsızlık ve okul terki riski altındaki öğrencilere ilişkin inceleme ve araştırmalar yapılmasını sağlamak.

3- MESLEKİ VE TEKNİK EĞİTİM HİZMETLERİ

(1) Mesleki ve teknik eğitime ilişkin hizmetler aşağıda belirtilmiştir.

- a) Mesleki ve teknik eğitim-istihdam ilişkisini yerelde sağlamak ve geliştirmek,
- b) 05/06/1986 tarihli ve 3308 sayılı Mesleki Eğitim Kanunu kapsamında çıraklık eğitimi ile ilgili iş ve işlemleri yapmak,
- c) Meslekî ve teknik eğitimin yerel ihtiyaçlara uygunluğunu sağlamak.

4- DİN ÖĞRETİMİ HİZMETLERİ

(1) Din öğretimine ilişkin hizmetler aşağıda belirtilmiştir.

- a) Din kültürü ve ahlak bilgisi eğitim programlarının uygulanmasını sağlamak,
- b) Seçmeli din eğitimi derslerini takip etmek, uygulanmasını gözetmek,
- c) Din eğitiminde kullanılan ders kitabı ve materyallerin teminini koordine etmek.

5- ÖZEL EĞİTİM VE REHBERLİK HİZMETLERİ

(1) Özel eğitim ve rehberliğe ilişkin hizmetler aşağıda belirtilmiştir.

- a) Bakanlık tarafından oluşturulan özel eğitim ve rehberlik politikalarını uygulamak,
- b) Resmî eğitim kurumlarınca yürütülen özel eğitimin yaygınlaşmasını ve gelişmesini sağlayıcı çalışmalar yapmak,
- c) Özel eğitim programlarının uygulanma süreçlerini izlemek ve değerlendirmek,
- d) Rehberlik ve araştırma merkezlerinin ölçme araçlarını sağlamak,
- e) Mobil rehberlik hizmetlerinin uygulanmasını sağlamak,
- f) Madde bağımlılığı, şiddet ve benzeri konularda toplum temelli destek sağlamak,
- g) Engelli öğrencilerin eğitim hizmetleri ile ilgili çalışmalar yapmak,
- h) Rehberlik ve kaynaştırma uygulamalarının yürütülmesini sağlamak,
- ı) Rehberlik servislerinin kurulmasına ve etkin çalışmasına yönelik tedbirler almak,
- i) Özel yetenekli bireylerin tespit edilmesini ve özel eğitime erişimlerini sağlamak,
- j) Özel yetenekli bireylerin eğitici eğitimlerini planlamak ve uygulamak,
- k) Özel yetenekli birey eğitime ilişkin araştırma, geliştirme ve planlama çalışmaları yapmak.

1) (Ek: RG-20/09/2015-29481) Hakkında eğitim tedbiri kararı alınan çocukların eğitimi ile ilgili iş ve işlemleri yürütmek.

6- HAYAT BOYU ÖĞRENME HİZMETLERİ

(1) Hayat boyu öğrenmeye ilişkin hizmetler aşağıda belirtilmiştir.

- a) Örgün eğitim alamayan bireylerin bilgi ve becerilerini geliştirici tedbirler almak,
- b) Hayat boyu öğrenmenin imkân, fırsat, kapsam ve yöntemlerini geliştirmek,
- c) Yetişkinlere yönelik yaygın meslekî eğitim verilmesini sağlamak,
- ç) Öğrenme fırsat ve imkânlarını destekleyici çalışmalar yapmak,
- d) Beceri ve hobi kursları ile kültürel faaliyetlerle ilgili iş ve işlemleri yürütmek,
- e) Çocuk, genç ve aileler ile ilgili eğitim ve sosyo-kültürel etkinlikler yapmak,
- f) Açık öğretim sistemi ile ilgili uygulamaları yürütmek,
- g) Edinilen bilgilerin denkliğine ilişkin iş ve işlemleri yürütmek,
- ğ) Mesleki Yeterlilik Kurumuyla ilgili iş ve işlemleri yürütmek.

7- ÖZEL ÖĞRETİM KURUMLARI HİZMETLERİ

(1) Özel öğretim kurumlarına ilişkin hizmetler aşağıda belirtilmiştir.

- a) Özel öğretim kurumlarıyla ilgili Bakanlık politika ve stratejilerini uygulamak,
- b) Özel öğretim kurumlarınca yürütülen özel eğitimin gelişmesini sağlayıcı çalışmalar yapmak,
- c) Engellilerin özel eğitim giderleriyle ilgili iş ve işlemleri yürütmek,
- ç) 08/02/2007 tarihli ve 5580 sayılı Özel Öğretim Kurumları Kanunu kapsamında yer alan kurumların açılış, kapanış, devir, nakil ve diğer iş ve işlemlerini yürütmek,
- d) Özel yurtlara ilişkin iş ve işlemleri yürütmek,

- e) Özel öğretim kurumlarındaki öğrencilerin sınav, ücret, burs, diploma, disiplin ve benzeri iş ve işlemlerini yürütmek,
- f) Azınlık okulları, yabancı okullar ve milletlerarası okullara ilişkin iş ve işlemleri yürütmek,
- g) Özel okulların arsa tahsisi ile teşvik ve vergi muafiyetiyle ilgili iş ve işlemlerini yürütmek,
- ğ) Kursiyerlerin sınav, ücret, sertifika ve benzeri iş ve işlemlerini yürütmek,
- h) Özel öğretim kurumlarını ve özel yurtları denetlemek, sonuçları raporlamak ve değerlendirmek,
- ı) Özel öğretim kurumlarında öğretim materyallerinin kullanımıyla ilgili süreçleri izlemek, değerlendirmek,
- i) Özel eğitim ve özel öğretim süreçlerini izlemek ve değerlendirmek,
- j) Öğrencilerin daha fazla başarı sağlamalarına ilişkin faaliyetler yürütmek.
- k) (Ek: RG-20/9/2015-29481) Özel rehabilitasyon merkezlerinin iş ve işlemlerini yürütmek.

8- BİLGİ İŞLEM VE EĞİTİM TEKNOLOJİLERİ HİZMETLERİ

(Değişik: RG-20/9/2015-29481)

(1) Bilgi işlem ve eğitim teknolojilerine ilişkin hizmetler aşağıda belirtilmiştir.

- a) Öğretim programlarını teknik yönden izlemek ve sonuçlarını değerlendirmek.
- b) Eğitim faaliyetlerinin iyileştirilmesine yönelik teknik çözümlere ve yerel ihtiyaçlara dayalı uygulama projeleri geliştirmek ve yürütmek.
- c) Yenilikçi eğitim ve teknoloji destekli eğitim uygulamaları için yenilikçi çözümler hedefleyen proje ve araştırmalarda birimlere ve resmi ve özel kurumlara ilişkin iş ve işlemleri yürütmek.
- ç) İlgili birimler ile işbirliği içinde proje ve araştırma sonuçlarının yeni uygulamalara yön vererek sürdürülebilir iş süreçlerine dönüşümünü sağlamak.
- d) Eğitim araç ve ortam standartlarının uygunluk testlerine ilişkin iş ve işlemleri yürütmek.
- e) Uzaktan eğitim ile ilgili iş ve işlemleri yürütmek.
- f) Eğitim bilişim ağını işletmek ve geliştirmek, erişim ve paylaşım yetkilerini yönetmek.
- g) Tedarikçilerin eğitim materyalleri ve e-içerik projelerini incelemek ve değerlendirmek.
- ğ) Eğitim teknolojileriyle ilgili bütçe ve yatırım planlamalarını yapmak.
- h) Bilişime ilişkin Bakanlık ve diğer birim projelerine ilişkin iş ve işlemleri yürütmek.
- ı) Kamu bilişim standartlarına uygun çözümler üretmek.
- i) Haberleşme, veri ve bilgi güvenliğini sağlamak.
- j) Eğitim bilişim ağının kullanımının yaygınlaştırılmasını sağlamak.
- k) Bilişim hizmetlerine ve internet sayfalarına ilişkin iş ve işlemleri yürütmek.
- l) Elektronik imza ve elektronik belge uygulamalarına ilişkin iş ve işlemleri yürütmek.
- m) Bilgi işlem ve otomasyon ihtiyacının karşılanmasına destek sağlamak ve işletimini yapmak.

- n) İstatistikî verilerin saklanmasına ilişkin teknik iş ve işlemleri yürütmek.
- o) Çağrı sistemleri kurulmasına ve işletilmesine ilişkin iş ve işlemleri yürütmek.
- ö) Fatih projesine ilişkin iş ve işlemleri yürütmek.

9- STRATEJİ GELİŞTİRME HİZMETLERİ

(1) Strateji geliştirmeye ilişkin hizmetler aşağıda belirtilmiştir.

- a) İlçe düzeyinde iş takvimini hazırlamak,
- b) İlçe stratejik planlarını hazırlamak, geliştirmek ve uygulanmasını sağlamak,
- c) Hükümet programlarına dayalı eylem planı ile ilgili işleri yürütmek,
- ç) Kalkınma planları ve yılı programları ile ilgili işlemleri yürütmek,
- d) Faaliyetlerin stratejik plan, bütçe ve performans programına uygunluğunu sağlamak,
- e) Hizmetlerin etkililiği ile vatandaş ve çalışan memnuniyetine ilişkin çalışmalar yapmak,
- f) Bütçe ile ilgili iş ve işlemleri yürütmek,
- g) Ayrıntılı harcama programını hazırlamak,
- ğ) Nakit ödemelerin planlamasını yapmak, ödemeleri izlemek,
- h) Malî durum ve beklentiler raporunu hazırlamak,
- ı) Kamu zararı ile ilgili iş ve işlemleri yürütmek,
- j) Performans programıyla ilgili iş ve işlemleri yürütmek,
- k) Okul aile birlikleri ile ilgili iş ve işlemleri yürütmek,
- l) Eğitim Kurumu bina veya eklentileri ile derslik ihtiyaçlarını tespit etmek,
- m) İstatistikî verileri ilgili birimlerle işbirliği içinde ulusal ve uluslararası standartlara uygun ve eksiksiz toplamak, güncelleştirmek, analiz etmek ve yayınlamak,
- n) Eğitim kurumları, yönetici, öğretmen ve çalışanlar için belirlenen performans ölçütlerinin uygulanmasını izlemek, yerel ihtiyaçlara göre performans ölçütleri geliştirmek ve uygulamak,
- o) İlgili birimlerle koordinasyon sağlayarak vatandaş odaklı yönetimin oluşturulması, idarenin geliştirilmesi, yönetim kalitesinin artırılması, hizmet standartlarının belirlenmesi, iş ve karar süreçlerinin oluşturulması ile bürokrasi ve kırtasiyeciliğin azaltılmasına ilişkin araştırma geliştirme faaliyetleri yürütmek,
- ö) Eğitime ilişkin araştırma, geliştirme, stratejik planlama ve kalite geliştirme faaliyetleri yürütmek,
- p) Eğitime ilişkin projeler hazırlamak, uygulamak,
- r) İlçe millî eğitim müdürlükleri ile eğitim kurumlarının proje hazırlama ve yürütme kapasitesini geliştirici çalışmalar yapmak,
- s) Araştırma ve uygulama projelerinde finansal ve malî yönetimi izlemek, raporlamak.

10- İNSAN KAYNAKLARI HİZMETLERİ

(1) İnsan kaynaklarına ilişkin hizmetler aşağıda belirtilmiştir:

- a) İnsan kaynaklarıyla ilgili kısa, orta ve uzun vadeli planlamalar yapmak,
- b) Norm kadro iş ve işlemlerini yürütmek,
- c) İlçe özlük dosyalarının muhafazasını sağlamak,

- ç) Özlük ve emeklilik iş ve işlemlerini yürütmek,
- d) Disiplin ve ödül işlemlerinin uygulamalarını yapmak,
- e) Güvenlik soruşturması ve arşiv araştırması işlemlerini yürütmek,
- f) Yöneticilik formasyonunun gelişmesini sağlayıcı faaliyetler yürütmek,
- g) Personelin eğitimlerine ilişkin iş ve işlemleri yapmak,
- ğ) **(Değişik: RG-20/9/2015-29481)** Aday öğretmenlerin uyum ve adaylık sürecinde haklarında uygulanacak performans değerlendirmesi ve sınavlara ilişkin iş ve işlemleri yürütmek,
- h) Öğretmen yeterliliği ve iş başarımı düzeyini iyileştirici hizmet içi eğitimler yapmak,
- i) Öğretmenlerin hizmet içi eğitimlerine yönelik ulusal ve uluslararası gelişmeleri izlemek,
- j) Öğretmenlerin meslekî gelişimiyle ilgili araştırma ve projeler yapmak ve uygulamak,
- k) Öğretmenlerin meslekî gelişimine yönelik yerel düzeyde etkinlikler düzenlemek,
- l) Yöneticilerin, öğretmenlerin ve diğer personelin atama, yer değiştirme, askerlik, alan değişikliği ve benzeri iş ve işlemlerini yapmak,
- m) Personelin pasaport ve yurt dışı iş ve işlemlerini yürütmek,
- n) Sendika ve konfederasyonların ilçe temsilcilikleriyle iletişim sağlamak,
- o) 25/6/2001 tarihli ve 4688 sayılı **(Değişik ibare: RG-20/9/2015-29481)** Kamu Görevlileri Sendikaları ve Toplu Sözleşme Kanunu kapsamındaki görevleri yürütmek.
- ö) **(Ek: RG-20/9/2015-29481)** Soruşturma ve inceleme raporlarına ilişkin iş ve işlemleri yürütmek,
- p) **(Ek: RG-20/9/2015-29481)** Disiplin kuruluna girecek dosyaların iş ve işlemlerini yapmak,
- r) **(Ek: RG-20/9/2015-29481)** Adli ve idari makamlardan gelen ön inceleme iş ve işlemlerini yürütmek.

11- DESTEK HİZMETLERİ

(1) Destek hizmetlerine ilişkin görevler aşağıda belirtilmiştir.

- a) Yayın faaliyetlerini yürütmek,
- b) Ders araç ve gereçleri ile donatım ihtiyaçlarını temin etmek,
- c) Ücretsiz Ders Kitabı Temini Projesini yürütmek,
- ç) Taşınır ve taşınmazlara ilişkin iş ve işlemleri yürütmek,
- d) Depo iş ve işlemlerini yürütmek,
- e) Lojmanlar ile ilgili iş ve işlemleri yürütmek,
- f) Yemekhane iş ve işlemlerini yürütmek,
- g) Öğretmenevleri ve sosyal tesislerle ilgili iş ve işlemleri yürütmek,
- ğ) Döner sermaye iş ve işlemlerini yürütmek,
- h) Temizlik, güvenlik, ısınma, aydınlatma, onarım ve taşıma gibi işlemleri yürütmek,
- ı) Satın alma iş ve işlemlerini yürütmek,
- i) Tahakkuk işlemlerine esas olan onayları almak ve ilgili diğer işlemleri yürütmek,
- j) Genel evrak ve arşiv hizmetlerini yürütmek.

12- İNŞAAT VE EMLAK HİZMETLERİ

(1) Bakanlıkça veya il özel idarelerince verilen yetki ve sorumluluklar çerçevesinde inşaat ve emlak işlerine yönelik hizmetler aşağıda belirtilmiştir.

- a) Yapım programları ile ilgili iş ve işlemleri yürütmek,
- b) Eğitim Kurumu bina veya eklentileri ile derslik ihtiyaçlarını önceliklere göre karşılamak,
- c) Onaylanan yapım programlarının ve ek programların uygulanmasına ilişkin iş ve işlemleri yürütmek,
- ç) Halk katkısı ile yapılacak eğitim yapılarına ilişkin iş ve işlemlere ilişkin iş ve işlemleri yürütmek,
- d) Yatırım programı yapı yatırımlarının ihale öncesi hazırlıklarına ilişkin iş ve işlemleri yürütmek,
- e) İhale edilen yatırımları izlemek, planlanan süre içerisinde hizmete sunulmalarını sağlamak,
- f) Onarımlara ilişkin iş ve işlemleri yürütmek,
- g) Yapılan ihalelere ait projelerin ödeneğe esas dosyalarının hazırlanmasına ilişkin iş ve işlemleri yürütmek,
- ğ) Projelere göre idarî ve teknik ihale şartnamelerinin hazırlanmasına ilişkin iş ve işlemleri yürütmek,
- h) Hak edişlere ilişkin iş ve işlemleri yürütmek,
- ı) Eğitim kurumlarının Toplu Konut İdaresi Başkanlığı veya inşaat işleri ile ilgili diğer kamu kurum ve kuruluşlarına yaptırılmasına ilişkin iş ve işlemleri yürütmek,
- i) Yapıların mimarî ve mühendislik projelerinin yapılmasına ilişkin iş ve işlemleri yürütmek,
- j) Özel projeleri incelemek ve görüş bildirmek,
- k) Hazine mülkiyetinde olanlar dâhil, her türlü okul ve bina kiralamalarına ilişkin iş ve işlemleri yürütmek,
- l) Bakanlık binalarının eğitim kurumu olarak kiralanmasına ilişkin iş ve işlemleri yürütmek,
- m) Kamu kuruluşlarına tahsisli taşınmazların tahsisi veya devri işlemlerine ilişkin iş ve işlemleri yürütmek,
- n) Eğitim kurumlarının kamu-özel ortaklığı modeliyle yapımına ilişkin iş ve işlemleri yürütmek,
- o) Bakanlıkça yapımına karar verilen eğitim öğretim tesislerinin belirli süre ve bedel üzerinden kiralama karşılığı yaptırılmasıyla ilgili işlemlere ilişkin iş ve işlemleri yürütmek,
- ö) Eğitim kurumlarındaki eğitim öğretim hizmet alanları dışındaki hizmet ve alanların işletme devri karşılığında eğitim öğretim tesislerinin sözleşme ile gerçek veya özel hukuk tüzel kişilerine yeniletilmesi veya yeniden yaptırılmasına ilişkin iş ve işlemleri yürütmek,
- p) Eğitim kurumlarının depreme karşı tahkiklerini yapmak ve yaptırmak, güçlendirilecek eğitim kurumlarını tespit etmek ve Bakanlığa bildirmek,
- r) Taşınabilir okulların yaptırılmasına ilişkin iş ve işlemleri yürütmek,

s) Eğitim kurumlarına ilişkin kamulaştırma iş ve işlemlerinin yürütülmesine ilişkin iş ve işlemleri yürütmek,

ş) Bakanlığa gerektiğinde kamulaştırma teklifi sunmak.

KURULLAR, KOMİSYONLAR VE GÖREVLERİ

Kurullar,

İlçe millî eğitim komisyonu

(1) İlçe millî eğitim komisyonu, ilçe millî eğitim müdürünün başkanlığında, ilçe millî eğitim müdürünce görevlendirilecek bir şube müdürü, en fazla öğrencisi bulunan okul öncesi, ilkokul, ortaokul, lise ve hayat boyu öğrenme eğitim kurumlarının müdürleri ile bunların öğretmenler kurulunca seçilecek birer öğretmen ve köyde çalışan üç öğretmen, en fazla öğrencisi olan özel okul öncesi, özel ilkokul, özel ortaokul ve özel lise kurumlarının müdürleri ile bunların öğretmenler kurulunca seçilecek birer öğretmenden oluşur.

(2) İlçe millî eğitim komisyonunun görevleri şunlardır:

a) İl millî eğitim müdürlüklerince alınan ve gereği için bildirilen kararlar hakkında somut ve uygulanabilir programları hazırlar ve önerilerde bulunur.

b) Bakanlık, il müdürü veya ilçe müdürünce münhasıran veya birimlerle işbirliği içerisinde incelenmesi istenen konularda çalışmalar yapar, uygulamaya esas politikalar geliştirir, kararlar alır.

(3) Komisyonlar, ilçe millî eğitim müdürünün çağrısı üzerine (**Değişik ibare: RG-20/9/2015-29481**) biri öğretim yılı başında, diğeri de öğretim yılı sonunda olmak üzere iki defa üye tam sayısının çoğunluğu ile toplanır ve oy çokluğu ile karar alır. Komisyonların toplantı gündem ilçe millî eğitim müdürlerince tespit edilir ve toplantı gününden en az 10 gün önce üyelere gönderilir. İlçede kaymakamın görüşülmesini istediği konular, bu süre içinde komisyonun gündemine ilave edilir.

D. PAYDAŞ ANALİZİ

İlçe Milli Eğitim Müdürlüğü teşkilat yapısı, mevzuatı, hizmet envanteri, standart dosya planı ile faaliyet alanları ve paydaş görüşme sonuçlarından yararlanılarak paydaş listesi hazırlanmıştır. Etki/önem matrisi kullanılarak paydaş önceliklendirilmesi yapılmış ve nihai paydaş listesi oluşturulmuştur. Önceliği belirlenen paydaşların özelliklerine göre görüş alma yöntemi belirlenmiş ve "Paydaş Anketleri" geliştirilmiştir. Anketlerde algı, önem ve öncelik verilmesi gereken alanlar ile iç paydaşlarda kurum içi faktörlere, dış paydaşlarda ise talep ettikleri bilgiye ulaşım durumunu belirleyen maddelere yer verilmiştir. Ayrıca toplantılar ve mülakatlar yapılmıştır. Elde edilen görüş ve öneriler sorun alanlarının belirlenmesinde dikkate alınmış ve geleceğe yönelim bölümündeki hedef ve stratejilere yansıtılmıştır.

İç ve Dış Paydaşlar

Müdürlüğümüzün ürettiği hizmetlerle ile ilgisi olan, kurumdan doğrudan veya dolaylı, olumlu ya da olumsuz yönde etkilenen veya kurumu etkileyen kişi, grup veya diğer kurumlar tespit edilerek 9 iç paydaş ve 19 dış paydaş listelenmiştir.

İç ve dış paydaşlar; müşteri, temel ortak, stratejik ortak ve tedarikçi şeklinde sınıflandırılmıştır.

İç ve dış paydaşların Müdürlüğümüzün faaliyet ve hizmetlerini yönlendirme, destekleme veya olumsuz etkileme derecesi; beklenti ve taleplerinin karşılanması konusuna verilen önem ve aynı zamanda paydaşlarla gerçekleştirilecek çalışmaların niteliğini belirlemek için Paydaş Etki/ Önem Matrisi düzenlenmiştir.

İç Paydaş	Önem Sırası
İlçe MEM Yönetimi	1
Personel	2
Destek	3
Yöneticiler	4
Öğretmenler	5
Okul Personeli	6
Okul Destek Personeli	7
Öğrenciler	8
Okul Aile Birliği	9

Dış Paydaş	Önem Sırası
İl Milli Eğitim Müdürlüğü	1
Mülki İdare	2
Belediye	3
Emniyet	4
Jandarma	5
Sağlık Grup Başkanlığı	6
Nüfus Müdürlüğü	7
Mal Müdürlüğü	8
İlçe Tarım Müdürlüğü	9
Tedaş Şefliği	10
Telekom Şefliği	11
Orman İşletme Şefliği	12
STK	13
Muhtarlıklar	14
Özel Eğitim Kurumları	15
RAM	16
Palu Halkı	17
Sendikalar	18
Palu Halk Kütüphanesi	19

PAYDAŞLAR	İÇ PAYDAŞ	DIŞ PAYDAŞ	HİZMET ALANLAR	TEMEL ORTAK	STRATEJİK ORTAK
İlçe MEM Yönetimi	✓			✓	
Personel	✓			✓	
Destek	✓			✓	
Yöneticiler	✓			✓	
Öğretmenler	✓			✓	
Okul Personeli	✓			✓	
Okul Destek Personeli	✓			✓	
Öğrenciler	✓		✓		
Okul Aile Birliği	✓			✓	
İl Milli Eğitim Müdürlüğü		✓	✓	✓	
Mülki İdare		✓			✓
Belediye		✓			✓
Emniyet		✓			✓
Jandarma		✓			✓
Sağlık Grup Başkanlığı		✓			✓
Nüfus Müdürlüğü		✓			✓
Mal Müdürlüğü		✓			✓
İlçe Tarım Müdürlüğü		✓			✓
Tedaş Şefliği		✓			✓
Telekom Şefliği		✓			✓
Orman İşletme Şefliği		✓			✓
STK		✓			✓
Muhtarlıklar		✓			✓
Özel Eğitim Kurumları		✓			✓
RAM		✓			✓
Palu Halkı		✓	✓		✓
Sendikalar		✓			✓
Palu Halk Kütüphanesi		✓			

Paydaşların Görüşleri

Milli Eğitim Müdürlüğümüzün faaliyetlerini içeriden ya da dışarıdan olumlu ya da olumsuz etkileyen 19 dış, 9 iç paydaşımızdan örneklem seçilerek dış paydaşlarımızdan 19 tanesi ile birebir görüşülmüş, müdürlüğümüzde çalışan 10 adet ve okul/ kurum yöneticilerimizden 20 kişiye anketler uygulanmış, veriler toplanmış ve paydaş görüşleri aşağıdaki gibi listelenmiştir:

Dış Paydaş Görüşleri:

1. Milli Eğitim Müdürlüğü çalışanları arasında yapılan görev dağılımlarının daha iyi yapılması, görev/sorumluluk alanlarının daha net belli olması, organizasyon ve faaliyetlerin daha ciddi yapılması gerekmektedir.

2. Özellikle diđer kurum ve kuruluřlardan okullara eđitim iin gidildiđi zaman okulların programlarının aksaması, eđitim verilecek uygun alanların bulunamaması verilecek eđitimleri olumsuz ynde etkilemektedir.
3. Diđer kurumlarla yapılan yazıřmalarda gecikmeler yařanması organizasyonlarda sıkıntı oluřturmaktadır.
4. Okul/ kurum blm ya da spor/konferans salonları diđer kurumlar tarafından kullanılmak istendiđinde izin verilmemektedir.
5. Özellikle okullara kayıt dnemlerinde adres deđiřikliklerinin ok yođun yapıyor olması Nfus Mdrlđnn iř yođunluđunu arttırmaktadır. Adres ve kayıt blgelerinin belirlenmesi ve nfusa kayıtsız ocukların tespit edilip bildirilmesi konusunda Nfus Mdrlđ ile iřbirliđi yapılmalıdır.
6. Kurumlara gnderilen stajyer đrencilere kılık- kıyafet, iř disiplini ve staj ciddiyeti bakımından gerekli telkinlerin verilmesi gerekmektedir.
7. Okul rehber đretmenleri đrenci vakalarını daha iyi analiz etmeli, bu iř iin daha profesyonel ekipler kurulmalıdır.
8. Diđer kurum ve kuruluřlarla srekli irtibat halinde olunmalı, faaliyet ve projeler tamamen beraber yrtlmelidir.
9. MEM ve okul faaliyetleri velilere e-posta olarak aylık blten řeklinde gnderilebilir. Her trl uygulamalarda verimlilik n planda tutularak Palu İlesinin eđitim đretim seviyesi ykseltilmelidir.
10. Eđitim camiasının sosyal konularda daha fazla fedakrlık yapması gerekmektedir. đretmenler deđiřen dnya řartlarına karřın kendilerini srekli geliřtirmeli ve okumalıdır. Okullar Milli Eđitim Mdrlđ tarafından sık sık ziyaret edilmeli, sorunlara yerinde ve anında zmler bulunmalıdır. Bařarılı personel kesinlikle dllendirilmelidir. Yneticilere srekli olarak yneticilik eđitimleri verilmeli. Herkesin ilgi alanına ve yeteneđine gre grevler verilmeli, okul/kurumlarda sinerji oluřmalı, kltr ve sanat faaliyetlerine daha ok ađırlık vermeli, đrencilerin sportif faaliyetlere katılımları daha fazla teřvik edilmelidir.
11. Sađlıklı beslenme, madde kullanımı/ bađımlılıđı, sigara, evre bilinci, temizlik, afet eđitimi konularına nem verilmeli bu konularda gerekli kurumlarla srekli irtibat halinde olunmalıdır.
12. Okul inřaat, tadilat ve onarımlarının iyi planlanıp tatil dnemlerinde tamamlanması gerekmektedir.
13. AB ile ortak projeler ve eđitimde geliřim seminerleri arttırılmalıdır. đretmenlerin mesleki geliřimleri sađlanmalı, sosyal aıdan ailelerin iyi takip edilmesi gerekmektedir. Daha ok aile odaklı alıřmalar yapılmalıdır. Bu konuda profesyonel bir takip ekibi ve yazılımı oluřturulmalıdır.
14. Merkezi sınavlarda il derecemizin daha da ykselmesi iin, đretmenlerin Palu da uzun yıllar kalabilmesi iin alıřmalar yapılmalı, eđitim alıřanları iin daha cazip ortamlar oluřturulmalı, MEM kendi i bnyesinde denetleme ve kontrol sistemini iyi oluřturmalıdır. İle Emniyet Mdrlđ ile iřbirliđi yapılmalıdır. Okul nleri, evre dzenlenmesi, đretmen kalitesinin arttırılmasına ynelik alıřmalar yapılmalıdır.
15. Trafik ve İlkyardım, Hukuk ve Adalet, Demokrasi eđitimleri konusunda, madde bađımlılıđı, asayiř konularında Emniyet Mdrlđ ile iřbirliđi yapılması, ayrıca trafik geit grevlisi ve okul nlerinde gnll polis uygulaması yapılabilir.

Kurum Çalışanlarının Görüşleri:

1. Kurumumuzda personel arasındaki iletişim eksikliğinin giderilmesi, huzurlu bir ortam sağlanması gerekmektedir. Personel görev dağılımlarının yeniden düzenlenerek sıkı bir denetleme sisteminin uygulanması, çalışma saatlerine uyumun takip edilmesi, ayrıca kurum çalışanlarının motivasyonlarının artırılması gerekmektedir.
2. Çalışmaların performansa göre değerlendirilmesi, herkese eşit davranılması, verimli çalışmaların ödüllendirilmesi gerekmektedir.
3. Kurumda odalarda bulunan gereksiz eşyaların kaldırılması, odalarda oturma düzenlerinin yeniden düzenlenmesi, çalışma ortamlarının iç içelikten arındırılıp daha ferah ortamlara dönüştürülmesi, çalışma ortamları ve ortak kullanım alanlarının temizliğine önem verilmesi gerekmektedir.
4. Hizmet içi eğitim faaliyetlerine katılımlarda herkesin görev alanlarına göre seminerlere katılımları sağlanması, ayrıca tüm duyuruların kurum çalışanlarına zamanında yapılması gerekmektedir.
5. Kurum içerisinde dedikodu ortamının bulunması ve çalışanların bu durumdan son derece rahatsız olması kurum kültürünü olumsuz yönde etkilemektedir.
6. Çok yoğun bir iş ortamı olmamasına rağmen kurum çalışan sayısının fazla olması verimliliği düşürmekte, iş ve sorumluluk takibini zora sokmakta, kimin hangi işi yaptığı tam olarak belli olmamaktadır.
7. Kurumumuzun daha çok öğretmen kökenli bir yapıda olması nedeniyle diğer çalışanlar kendilerini değersiz hissetmektedirler. Eğitim- öğretim hizmetleri sınıfı dışındaki diğer çalışanların motive edilmesi ve kendilerini değerli hissetmelerini sağlayacak faaliyetler yapılması gerekmektedir.
8. Kurumumuz hizmet binasının ihtiyaca cevap vermemesi, çalışma ortamlarının rahat olmaması, farklı işi yapan birkaç birimin aynı ortamda bulunması verimliliği düşürmekte ve bu durum kurum kültürüne olumsuz etki etmektedir.

Okul Kurum Yöneticilerinin Görüşleri:

1. Öğretmen ve diğer personelin motivasyonunu arttırmak ve birlik ve beraberliği güçlendirme için gerekli olan sosyal ve kültürel faaliyetler yapılmalıdır.
2. Gereksiz ve zamanı geçmiş yazılar ve uygulamalardan vazgeçilerek yazışmalarda mükerrerliğe yol açmayacak şekilde bir sistem kurulmalı, planlı ve programlı hareket edilerek her türlü toplantı veya faaliyet içeriğinin iyi hazırlanıp sunumların paylaşımlı bir şekilde yapılması, gününbirlik toplantılardan kaçınılması gerekmektedir. Milli Eğitim Müdürlüğü duyuru ve iletişimini daha sağlam yapmalı, web sitesindeki bazı önemli duyurular otomatik olarak okul/ kurumların web sitelerinde de görüntülenebilmelidir.
3. Milli Eğitim Müdürlüğü üst yöneticileri zaman zaman kurumlara saha ziyaretleri yapmalı; çalışma, uygulama, eksik ya da aksak yönleri yerinde görmeli, okul ve kurumların yapmış olduğu etkinliklere en azından şube müdürü düzeyinde katılmalıdır.
4. Gerek mevzuat yönünden gerekse çeşitli uygulama ve pratiklerde çözülemeyen konularda hızlı cevap ve çözümler üretilebilmesi için bir web ağı kurulmalıdır.
5. Kapalı spor salonu bulunan okulların spor salonları bir planlamayla diğer okulların kullanımına açılmalıdır.

6. Çalışanların başarılarının ödüllendirilmesi kesinlikle yapılmalı, sonraya bırakılmamalı, ödüllendirmede adam kayırmacılıktan uzak bir şekilde kesinlikle hak eden personel mutlaka ödüllendirilmelidir.
7. İlçe genelinde yapılan sosyal, sportif ve kültürel faaliyetler daha çok etkinlik moduna sokulmalıdır.
8. Aile bireylerinin sorunluluklarını geliştirici etkili anne- baba olma konularında zaman zaman uzman kişiler tarafından eğitim seminerleri/ konferanslar verilmelidir, öncelikle bölge insanının eğitime bakış açısını değiştirici faaliyetler yapılmalıdır.
9. Yıl içerisinde periyodik zamanlarda değerler eğitimi konularının ortak müfredat şeklinde zamana yayılarak okullarda işlenmesi sağlanmalı, zararlı alışkanlıklarla mücadele, olumsuz davranışların önlenmesi gibi konularda sürekli eğitimler verilmelidir.
10. Doğru bilinen yanlış uygulamalar tespit edilip daha pratik, çözüm odaklı çalışma ve uygulamalara geçilmelidir. Öğretmenlerin enerjisini boşa harcayan ve bıkkınlık veren formalite işlerin sonlandırılarak yapılacak olanların iyi planlanıp tabandan tavana tüm ilgililerin görüşlerinin alınması, katılımcılığın sağlanması gerekmektedir.
11. Mesleki ve teknik eğitime daha kaliteli öğrencilerin gelmesi için gerekli yapılanma sağlanmalı, sanayi kuruluşlarının ihtiyacı olan kaliteli ara eleman yetiştirilmesine önem verilmelidir.
12. Özellikle rehber öğretmen normları ilçe çapında adaletli bir şekilde dağıtılmalı, rehber öğretmenler bir program dâhilinde ildeki bütün kurumlarda eğitim veya çalışma yapacak şekilde planlanmalıdır.
13. Özellikle iletişim, sınıf yönetimi, ölçme- değerlendirme, drama, proje yazma konularında ve ayrıca taşımalı servis şoförlerine yönelik alanında uzman kişiler tarafından meslek seminerleri ve okul yöneticilerine yönelik mesleki çalıştaylar yapılmalıdır.
14. Aynı yönetmelikle faaliyet gösteren kurumlardaki farklı uygulamalara son verilmeli, eğitim öğretim uygulamalarında ilçe genelinde birlik sağlanmalı, özellikle söylenenler ile yapılanların bir bütünlük oluşturması sağlanmalıdır.
15. Zümre toplantıları daha verimli hale getirilmeli, iyi hazırlanmalı ve organize olunmalı, alanında uzman eğitimcilerin rehberliğinde ve Milli Eğitim Müdürlüğü yöneticilerinin katılımıyla geniş katılımlı hale getirilmelidir.
16. Rehberlik ve denetim çalışmaları okulların ve öğretmenlerin çalışmalarına katkı sağlayacak şekilde uzman ve anlayışlı denetmenler tarafından sürekli olarak yapılmalıdır.
17. Bütün okulların öncelikle ihtiyaç duydukları standart eğitim öğretim materyalleri temin edilmelidir.
18. Tecrübe bilgi paylaşımları yapılmalı, periyodik olarak öğretmen, yönetici ve denetmenlerin katılımlarıyla zaman zaman fikir ortamları oluşturulmalıdır.
19. İlçe genelinde akademik başarıyı artırma yönergesi hazırlanmalı, bu konuda ilçe çapında bütünlük sağlanmalı, ortak sınavlar yapılmalı, performans değerlendirmesi yapılmalıdır.
20. Stratejik planlamaya üst yöneticilerin nitelikli katkıları sağlanmalı, sürekli olarak memnuniyet anketleri ve ihtiyaç analizleri yapılmalı, hizmetler önceliklere göre gerçekleştirilmelidir.

E. KURUM İÇİ VE DIŐI ANALİZ

Bu bölümde kurum içi ve kurum dışı analizine ilişkin bilgiler yer almaktadır.

Kurum İçi Analiz

Kurum içi analiz bölümünde, müdürlüğümüze ait genel istatistiki bilgiler, paydaş görüş anketi sonuçları, eğitim öğretimde temel istatistiki bilgiler yer almaktadır.

Organizasyon Yapısı

Müdürlüğümüz organizasyon şeması ile ilgili bilgiler Tablo 5’de, kurullar ve komisyonlar ile ilgili bilgiler Tablo 6’de ve teşkilat şeması Şekil 3’de yer almaktadır.

Tablo 5: Müdürlüğümüz Organizasyon Şeması

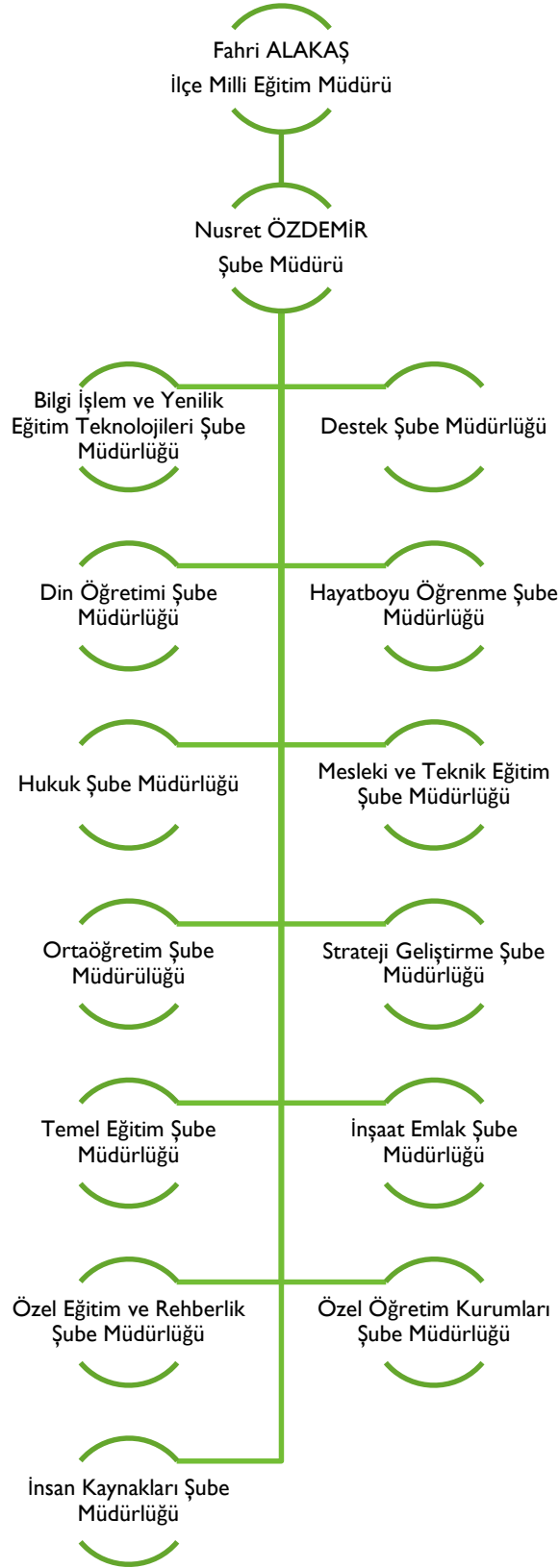
ŞUBE ADI	GÖREVLERİ
Hukuk Hizmetleri Birimi	✓ Yönetmelikteki Görevler
Temel Eğitim Hizmetleri Şubesi	✓ Yönetmelikteki Görevler ✓ Okul Sütü Programı
Din Öğretimi Hizmetleri Şubesi	✓ Yönetmelikteki Görevler ✓ İl Millî Eğitim Komisyonu ✓ Yatılılık ve Bursluluk Komisyonu İle İlgili İş ve İşlemler
Hayat Boyu Öğrenme Hizmetleri Şubesi	✓ Yönetmelikteki Görevler
İnsan Kaynakları Hizmetleri Şubesi	✓ Atama ✓ Hizmet içi Eğitim 9. maddesinin (a) bendindeki Eğitimi Geliştirmeye Yönelik görevler
Destek Hizmetleri Şubesi	✓ Yönetmelikteki Görevler ✓ İlçe MEM Yönetmeliği 21.maddenin a ve c bentleri ✓ Bütçe Muhasebe Bölümü (ğ, h, ı, i bentlerindeki işler) ✓ Taşınır Mal (b, ç, d bentleri) ✓ Maaş Mutemetleri ✓ Taşınır Eğitim (h bendindeki taşınır işleri) ✓ İlçe MEM Yönetmeliği 21.maddenin e, f ve g bentleri ✓ Evrak Kayıt (j bendindeki işler)
Bilgi İşlem ve Eğitim Teknolojileri Hizmetleri Şubesi (1)	✓ Fatih Projesi ve Bilgi İşlem (Mad.17: g, ğ, h, ı, i, j, k, l, m, n, o, ö, p, r bentleri)
Bilgi İşlem ve Eğitim Teknolojileri Hizmetleri Şubesi (2)	✓ Sınav Hizmetleri ve TEOG (Mad.17: a, b, c, ç, d, e, f bentleri)
İnşaat Emlak Hizmetleri Şubesi	✓ Yönetmelikteki Görevler
Strateji Geliştirme Hizmetleri Şubesi	✓ Yönetmelikteki Görevler ✓ Eğitim Bölgeleri ve Koordinatör Müdürlerin Belirlenmesi, ✓ Okul Zaman Çizelgesi, ✓ Okul Servisleri ile ilgili iş ve işlemler
Özel Öğretim Kurumları Hizmetleri Şubesi	✓ Yönetmelikteki Görevler
Özel Eğitim ve Rehberlik Hizmetleri Şubesi	✓ Yönetmelikteki Görevler ✓ Sosyal Yardımlaşma Vakfı ile ilgili iş ve işlemleri takip etmek (Öğrencilerin Yurt iaa ve servis imkânı sağlamak vb.), ✓ Suriyeli Öğrenciler ile ilgili iş ve işlemler
Mesleki ve Teknik Eğitim Hizmetleri Şubesi	✓ Yönetmelikteki Görevler ✓ Denklik İşlemleri ✓ Sağlık İş ve İşlemleri

ŞUBE ADI	GÖREVLERİ
Ortaöğretim Hizmetleri Şubesi	<ul style="list-style-type: none"> ✓ Yönetmelikteki Görevler ✓ Sosyal, Kültürel ve Sportif Yarışmaların Koordinasyonu ✓ Belirli Gün ve Haftalar ✓ Pansiyon Yerleştirme İşlemleri
İlgili Şube Müdürlükleri ile Koordinasyon Görevi	<ul style="list-style-type: none"> ✓ Öğrenci Nakil ve Denklik İşlemleri, ✓ Pansiyon ve Bursluluk İşlemleri, ✓ Ulusal ve Uluslar Arası Sosyal Kültürel Etkinlikler
Sivil Savunma ve Afet İşleri Koordinatör Müdür Yardımcısı (Sivil Savunma Birimi ile Koord.)	
Sivil Savunma	✓ Yönetmelikteki Görevler

Tablo 6: Kurullar ve Komisyonlar

Kurul / Komisyon Adı	Görevi
İlçe Milli Eğitim Disiplin Kurulu	Yönetmelikteki Görevler
İlçe Milli Eğitim Danışma Komisyonu	Yönetmelikteki Görevler
İlçe Milli Eğitim Komisyonu	Yönetmelikteki Görevler
Öğrenci Disiplin Kurulu	Yönetmelikteki Görevler

Görev Adı	Görevi
Harcama Yetkilisi	5018 Sayılı Kanun'daki Görevleri
Gerçekleştirme Görevlisi	5018 Sayılı Kanun'daki Görevleri



Şekil 3: Teşkilat Şeması

Paydaş Görüş Anketleri

Öğretmenlere ve okul idarecilerine uygulamak üzere, uzman kişiler tarafından “**Paydaş Görüş ve Değerlendirme**” anketi hazırlanmıştır. Araştırmanın bu kesiminde, çalışmaya katılan eğitimcilerin stratejik planlamaya ilişkin anket sorularına verdikleri cevaplar değerlendirilerek planlamaya yansıtılmıştır.

Eđitim Öğretimde Temel İstatistikler

Eđitim Öğretimde ile ilgili temel istatistiki bilgiler; TÜİK verileri, MEBBİS/MEİS modülünden alınan veriler ve müdürlüğümüz şubelerinden alınan bilgiler doğrultusunda hazırlanmıştır.

Tablo 7: İlçe Milli Eğitim Müdürlüğü Personel Durumu

GÖREV ÜNVANI	ASİL	VEKİL	BOŞ	TOPLAM
İlçe Milli Eğitim Müdürü	-	1	-	1
İlçe Milli Eğitim Şube Müdürü	2	-	-	2
Şef	2	-	1	3
Memur	2	-	5	7
VHKİ	2	-	0	2
Teknisyen	1	-	1	1
Hizmetli	5	-	1	6

Tablo 8: 2014-2015 Eğitim ve Öğretim Yılı İlimiz Okul/Kurum Yönetici Personel Durumu

İLÇE ADI	NORM				MEVCUT			
	Okul müdürü	Müdür Başyardımcısı	Müdür yardımcısı	Toplam	Okul Müdürü	Müdür Başyardımcısı	Müdür Yardımcısı	Toplam
Palu	18	3	25	46	14	3	18	35

Tablo 9: 2014-2015 Eğitim ve Öğretim Yılı Eğitim-Öğretim Sınıfı Personel Durumu

		Norm	Mevcut
Resmi	Okul / Kurum Yöneticisi	46	35
	Öğretmen	299	249
Toplam		345	284

Not: İlçemizde 9 ihtiyaç fazlası öğretmen olmakla birlikte 50 öğretmen ihtiyacı vardır.

Tablo 10: 2014-2015 Eğitim ve Öğretim Yılında Yönetici Görevlendirme Yönetmeliğine Göre Değerlendirilmeye Tabi Tutulan Okul/Kurum Müdürü Sayıları

	İLÇE	TOPLAM	YÜZDESİ
Uygun Puan Alan	3	3	% 100
Uygun Puan Alamayan	0	0	% 0
Toplam Değerlendirilen	3	3	%100

Tablo 11: 2014-2015 Eğitim ve Öğretim Yılında Yönetici Görevlendirme Yönetmeliğine Göre Görevlendirilen Okul/Kurum Yönetici Sayıları

ÜNVANI	SAYISI
Okul Müdürü	3
Müdür Başyardımcısı	2
TOPLAM	5

Tablo 12: 2014-2015 Eğitim ve Öğretim Yılı Eğitim-Öğretim Sınıfı Dışı Personel

GÖREV VE UNVANI	NORM	MEVCUT	İHTİYAÇ
Genel İdare Hizmetleri	26	16	10
Teknik Hizmetler	2	2	0
Sağlık Hizmetleri	1	0	1
Yardımcı Hizmetler	36	27	9
Geçici Personel (657 4/C)	-	1	-
Sürekli İşçi	-	15	-
Hizmet Satın Alma Yoluyla Çalışan Personel	-	7	-
İŞKUR TYP (Toplum Yararına Çalışma Programları)	-	30	-
TOPLAM	65	98	20

Tablo 13: 2014-2015 Eğitim ve Öğretim Yılı Öğrenci ve Öğretmen Sayıları

İLÇE ADI	OKUL ÖNCESİ				İLKOKUL				ORTAOKUL				GENEL ORTAÖĞRETİM (LİSELER)				MESLEKİ VE TEKNİK LİSELER				TOPLAM			
	ÖĞRENCİ SAYISI			ÖĞRETMEN SAYISI	ÖĞRENCİ SAYISI			ÖĞRETMEN SAYISI	ÖĞRENCİ SAYISI			ÖĞRETMEN SAYISI	ÖĞRENCİ SAYISI			ÖĞRETMEN SAYISI	ÖĞRENCİ SAYISI			ÖĞRETMEN SAYISI	ÖĞRENCİ SAYISI			ÖĞRETMEN SAYISI
	E	K	T		E	K	T		E	K	T		E	K	T		E	K	T		E	K	T	
Palu	174	174	348	13	649	672	1.321	102	710	691	1.401	88	98	105	203	15	509	332	841	72	2.140	1.974	4.114	290

Not: 2015-2016 Eğitim ve Öğretim Yılı'nda 15 (on beş) birleştirilmiş sınıfta 213 öğrenci eğitim öğretim görmektedir.

Tablo 14: 2014-2015 Eğitim ve Öğretim Yılı Okul / Derslik / Şube Sayıları

İLÇE ADI	OKUL ÖNCESİ					İLKOKUL					ORTAOKUL					GENEL ORTAÖĞRETİM (LİSELER)					MESLEKİ VE TEKNİK LİSELER					TOPLAM				
	BAĞIMSIZ ANAOKULU SAYISI			DERSLİK SAYISI	ŞUBE SAYISI	OKUL SAYISI			DERSLİK SAYISI	ŞUBE SAYISI	OKUL SAYISI			DERSLİK SAYISI	ŞUBE SAYISI	OKUL SAYISI			DERSLİK SAYISI	ŞUBE SAYISI	OKUL SAYISI			DERSLİK SAYISI	ŞUBE SAYISI					
	ŞEHİR	KÖY	TOPLA _M			ŞEHİR	KÖY	TOPLA _M			ŞEHİR	KÖY	TOPLA _M			ŞEHİR	KÖY	TOPLA _M			ŞEHİR	KÖY	TOPLA _M			ŞEHİR	KÖY	TOPLA _M	ŞEHİR	KÖY
Palu	1	0	1	3	3	6	23	29	129	153	3	4	7	46	58	1	0	1	18	16	3	0	3	20	46	14	27	41	216	276

Tablo 15: 2014-2015 Eğitim ve Öğretim Yılı Din Öğretim Kurumları Okul / Öğrenci Sayıları

İLÇE	İMAM HATİP ORTAOKULU					ANADOLU İMAM-HATİP LİSESİ				
	Öğrenci Sayıları			Kurum Sayısı		Öğrenci Sayıları			Kurum Sayısı	
	K	E	T	Bağımsız	AİHL Bünyesinde	K	E	T	Bağımsız	ÇPAL Bünyesinde
Palu	93	62	155	-	1	143	103	246	1	-

Not: İlçemiz ortaokul öğrencilerimizden %11'i İmam Hatip Ortaokul türünde, ortaöğretim öğrencilerimizden %24'ü Anadolu İmam Hatip Lisesi türünde öğrenim görmektedir.

Tablo 16: Yıllar Göre Derslik Başına Düşen Öğrenci Sayıları

Öğretim Kademesi	2014-2015 Eğitim ve Öğretim Yılı	
	Derslik Başına Düşen Öğrenci Sayısı	Türkiye İl Düzeyinde Sırası
İlkokul + Ortaokul	Türkiye	27
	Elazığ	15
Ortaöğretim Toplamı	Türkiye	28
	Elazığ	18
Genel Ortaöğretim	Türkiye	26
	Elazığ	15
Mesleki ve Teknik Ortaöğretim	Türkiye	29
	Elazığ	22

Tablo 17: 2014-2015 Eğitim ve Öğretim Yılı Öğretim Şekillerine Göre Kurum Sayıları

KURUM TÜRÜ	NORMAL ÖĞRETİM		İKİLİ ÖĞRETİM		TOPLAM
	Kurum Sayısı	Yüzde (%)	Kurum Sayısı	Yüzde (%)	
Bağımsız Anaokulu	0	% 0	1	% 100	1
İlkokul	21	% 91	2	% 9	23
Ortaokul	7	% 100	0	% 0	7
Ortaöğretim	4	% 100	0	% 0	4
TOPLAM	32	% 92	3	% 8	35

Not: İlçemiz genelinde 15 birleştirilmiş sınıflı ilkokul bulunmaktadır.

Tablo 18: 2014-2015 Eğitim ve Öğretim Yılı Özel Eğitim ve Rehberlik Hizmetleri Genel Müdürlüğü'ne Bağlı Okul/Öğrenci Sayıları

KURUM TÜRÜ	KURUM SAYISI	ÖĞRENCİ SAYISI
Rehberlik ve Araştırma Merkezi	-	-
Bilim ve Sanat Merkezi	-	-
Elazığ Özel Eğitim İş Uygulama Merkezi/Okulu (I, II ve III. Kademe)	-	-
Özel Eğitim Mesleki Eğitim Merkezi (Zihinsel Engelliler III. Kademe)	-	-
İşitme Engelliler İlkokulu	-	-
İşitme Engelliler Ortaokulu	-	-
Özel Eğitim Meslek Lisesi (İşitme Engelliler)	-	-

Tablo 19: 2014-2015 Eğitim ve Öğretim Yılı Özel Eğitim Alt Sınıfı ve Destek Eğitim Sınıfı Bulunan Kurum Bilgileri

TÜRÜ	İLKOKUL/ORTAOKUL SAYISI	ÖĞRENCİ SAYISI
Özel Eğitim Alt Sınıfı	-	-
Destek Eğitim Sınıfı	1	2

Tablo 20: 2014-2015 Eğitim ve Öğretim Yılı İlçelere Göre Özel Öğretim Kurum Bilgileri

KURUM TÜRÜ	Palu
Özel Motorlu Taşıt Sürücü Kursuları	1

Tablo 21: Eğitimi Destekleme ve Yetiştirme Kurs Bilgileri

Eğitim ve Öğretim Yılı	Kurs Merkezi Sayısı	Kursiyer / Öğrenci Sayısı	Görevli Öğretmen Sayısı	Okul / Kurum Sayısı
2014-2015	9	424	67	9

Tablo 22: 2014-2015 Eğitim ve Öğretim Yılı İlkokul ve Ortaokulların Taşıma Eğitim Bilgileri

İlçe	Taşınan Yerleşim Birimi Sayısı	Taşıma Merkezi Sayısı	Taşınan Öğrenci Sayısı	Yıllık Taşıma Maliyeti	Öğrenci Sayısı	Yıllık Yemek Maliyeti	Toplam Maliyet
Palu	23	6	365	396.936	365	183.265	618.762,00

Tablo 23: 2014-2015 Eğitim ve Öğretim Ortaöğretim Kurumları Taşıma Eğitim Bilgileri

İlçe	Taşınan Yerleşim Birimi Sayısı	Taşıma Merkezi Sayısı	Taşınan Öğrenci Sayısı	Yıllık Taşıma Maliyeti	Öğrenci Sayısı	Yıllık Yemek Maliyeti	Toplam Maliyet
Palu	12	4	333	421.595	333	169.963	611.153,10

Tablo 24: 2014-2015 Eğitim ve Öğretim Özel Eğitim Kurumları Taşıma Eğitim Bilgileri

İlçe	Taşınan Yerleşim Birimi Sayısı	Taşıma Merkezi Sayısı	Taşınan Öğrenci Sayısı	Yıllık Taşıma Maliyeti	Öğrenci Sayısı	Yıllık Yemek Maliyeti	Toplam Maliyet
Palu	-	-	-	-	-	-	-

Tablo 25: 2014-2015 Eğitim ve Öğretim Hayat Boyu Öğrenme Kapsamında Açılan Kurslar ve Kurslara Katılarak Belge Alan Kursiyer Sayısı

KURS TÜRÜ	2013-2014				2014-2015			
	KURS SAYISI	KURSİYER SAYISI			KURS SAYISI	KURSİYER SAYISI		
		K	E	T		K	E	T
Sosyal ve Kültürel Kurslar	48	224	110	334	51	223	65	288
Mesleki ve Teknik Kurslar	60	439	305	744	66	405	283	688
Okuma – Yazma Kursları	3	11	9	20	5	11	10	21
TOPLAM	111	674	424	1098	110	639	358	997

Not: Okullar hayat olsun projesi kapsamında ... okulumuzda Sosyal, Sportif ve Kültürel olmak üzere toplam ... kursumuz devam etmektedir.

Tablo 26: 2014-2015 Eğitim ve Öğretim Yılı İlçemiz Pansiyonları, Yatak Kapasiteleri ve Yatılı Öğrenci Sayıları

İlçesi	Okul Adı	Yatak Kapasitesi			Yatılı Öğrenci Sayısı			Doluluk Oranı (%)
		E	K	T	E	K	T	
Palu	Mesleki ve Teknik Anadolu Lisesi (METEM)	259	0	259	145	0	145	% 55,98
Palu	Palu Kız Teknik ve Meslek Lisesi	0	200	200	0	30	30	% 15,00
Okullar Toplamı		1.019	756	1.775	700	490	1.190	% 67,04

Tablo 27: İlçemiz Yatılı Bölge Ortaokulu Pansiyonları ve Yatak Kapasiteleri

İlçesi	Okul Adı	Yatak Kapasitesi			Yatılı Öğrenci Sayısı			Doluluk Oranı (%)
		E	K	T	E	K	T	
Palu	Yatılı Bölge Ortaokulu	100	100	200	46	65	111	% 55,50

Tablo 28: 2014-2015 Eğitim ve Öğretim Yılı Burslu Öğrenci Sayıları

	Temel Eğitim Kurumları	Ortaöğretim Kurumları	Mesleki ve Teknik Eğitim Kurumları	Din Öğretimi Kurumları	Özel Eğitim Kurumları	Toplam
Öğrenci Sayısı	3	-	-	1	-	4

Tablo 29: Yıllara Göre Hizmetiçi Eğitim Faaliyet Bilgileri

FAALİYET YILI	FAALİYET SAYISI	KATILAN SAYISI
2012	7	289
2013	5	84
2014	3	64

Tablo 30: FATİH Projesi Kapsamında Yapılan Hizmetiçi Eğitim Faaliyet Bilgileri

EĞİTİMİN ADI	EĞİTİMİN SÜRESİ (SAAT)	EĞİTİME ALINAN ÖĞRETMEN SAYISI
Tanıtım ve Bilgilendirme Semineri	-	-
Fatih Projesi Hazırlayıcı Eğitim Kursu	-	-
Fatih Projesi Eğitimde Teknoloji Kullanım Kursu	60	28
BT'nin ve İnternetin Bilinçli, Güvenli Kullanımı Semineri	-	-

Tablo 31: 2014-2015 Eğitim ve Öğretim Öğretmen Evleri ve Yatak Kapasiteleri

İlçesi	Kurum Adı	Yatak Kapasitesi
Palu	Palu Öğretmenevi Müdürlüğü	22
TOPLAM		22

Tablo 32: 2014-2015 Eğitim ve Öğretim İlçe Geneli Lojman Sayıları

	Kaloriferli	Sobalı	Toplam
Lojman Sayısı	52	16	68

Tablo 33: 2014-2015 Eğitim ve Öğretim Yılı FATİH Projesi Kapsamında Kurulan Donanım ve Yazılım Altyapısı

Kurulan Donanımın Adı	FAZ – 1 (Anadolu, Fen Bilimle, Sosyal Bilimler, Güzel Sanatlar, İmam Hatip Anadolu Liseleri)		FAZ – 2 (Meslek Liseleri, Ortaokullar)	
	Okul Sayısı	Donanım Sayısı	Okul Sayısı	Donanım Sayısı
Çok Fonksiyonlu Yazıcı	1	1	2	2
Doküman/Kamera	1	1	-	-
Etkileşimli Tahta	1	22	2	34
Tablet Bilgisayar (Öğrenci + Öğretmen)	1	-	-	-
Ağ ve Elektrik Altyapısı	1	1	2	2
Uzaktan Eğitim Merkezi (UZEM)	-	-	-	-

Tablo 34: 2014-2015 Eğitim ve Öğretim Bilgisayar ve Bilgisayar Laboratuvarı Sayıları

Kurum Türü	Bilgisayar Laboratuvarı Sayısı	Eğitim Amaçlı Kullanılan Bilgisayar Sayısı	Büroda Kullanılan Bilgisayar Sayısı	Bilgisayar Başına Düşen Öğrenci Sayısı
Bağımsız Anaokulu	-	-	2	-
İlkokul/ Ortaokul	8	123	45	0,05
Ortaöğretim	7	106	25	0,11
Diğer Resmi Kurumlar	1	15	4	-
TOPLAM	16	244	76	-

Not: İlçemiz tüm resmi okul/kurumlarımızın internet bağlantıları var olup, 7 okulumuzda uydu internet bağlantısı bulunmaktadır.

Tablo 35: Yıllara Göre Örgün Eğitim Öğrencilerine Dağıtılan Ücretsiz Ders Kitabı Sayıları

Eğitim Ve Öğretim Yılı	Palu Geneli İlköğretim Toplam	Palu Geneli Ortaöğretim Toplam	Genel Toplam
2012-2013	3330	927	4257
2013-2014	2728	897	3625
2014-2015	3059	903	3962
GENEL TOPLAM	9117	2727	11844

Kurum Dışı Analiz

Üst Politika Belgeleri

Üst politika belgelerinde Müdürlüğümüz görev alanına giren konular ayrıntılı olarak taranmış ve bu belgelerde yer alan politikalar incelenmiştir. Stratejik plan çalışmaları kapsamında taranmış olan politika belgeleri;

1. Avrupa Birliği Müktesebatı ve İlerleme Raporları
2. 10. Kalkınma Planı
3. Orta Vadeli Mali Plan
4. Orta Vadeli Program

5. 62. Hükümet Programı
6. Bakanlık Mevzuatı
7. MEB 2010-2014 Stratejik Planı
8. Elazığ Milli Eğitim Müdürlüğü 2010-2014 Stratejik Planı
9. Müdürlüğümüz 2010-2014 Stratejik Planı
10. MEB 2015-2019 Stratejik Planı
11. Elazığ Milli Eğitim Müdürlüğü 2015-2019 Stratejik Planı
12. Millî Eğitim Şura Kararları
13. Millî Eğitim Kalite Çerçevesi
14. Elazığ İl Özel İdaresi Stratejik Planı
15. TÜBİTAK Vizyon 2023 Eğitim ve İnsan Kaynakları Raporu
16. Türkiye Yeterlilikler Çerçevesi
17. Bilgi Toplumu Stratejisi ve Eylem Planı
18. Hayat Boyu Öğrenme Strateji Belgesi
19. Meslekî ve Teknik Eğitim Strateji Belgesi
20. Mesleki Eğitim Kurulu Kararları
21. Ulusal Öğretmen Strateji Belgesi
22. Ulusal ve Uluslararası Kuruluşların Eğitim ve Türkiye ile İlgili Raporları

Güçlü Yönler, Zayıf Yönler, Fırsatlar ve Tehditler

GÜÇLÜ YÖNLER		
Eğitim ve Öğretime Erişim	Eğitim ve Öğretimde Kalite	Kurumsal Kapasite
<ol style="list-style-type: none">1. Mesleki ve Teknik Anadolu lisesi, mesleki ve teknik eğitimi merkezi ve YBO gibi okulların ilçede bulunması.2. Haydi kızlar okula kampanyası dahilinde kız öğrencilerin okullaşma oranının artması3. Açık lise ve açık ilköğretim sınavlarının ilçemizde yapılması	<ol style="list-style-type: none">1. Mesleki eğitimde okullaşma oranımızın Türkiye ortalamasının üzerinde olması.2. Okul öncesi eğitim çalışmalarının son yıllarda artarak Türkiye ortalamasının üzerinde olması3. İlçemiz okullarında disiplin olaylarının yok denecek kadar az olması	<ol style="list-style-type: none">1. Kurum içi iletişimin hızlı ve güçlü olması.2. Genç-dinamik personel kadrosunun bulunması.3. Yöneticilerin bölgeyi tanıyan kişilerden olması.4. Teknolojik araçların çalışanlar tarafından etkin olarak kullanılması

ZAYIF YÖNLER

Eğitim ve Öğretime Erişim	Eğitim ve Öğretimde Kalite	Kurumsal Kapasite
1. Sosyal, kültürel ve sportif faaliyet eksikliği	1. Mahalli hizmet içi eğitim faaliyetlerinin yetersiz olması 2. Eğitim Öğretimin verimliliğinin artırılması, araştırma geliştirme, gezi inceleme faaliyetleri için maddi kaynak yetersizliği 3. Velilerin eğitim öğretim faaliyetlerine yeterli ilgiyi göstermemeleri 4. İlçemizde özel eğitim sınıfının bulunmaması 5. Başarılı çalışmaların duyurulması ve ödüllendirilmesinde aksaklıkların oluşması 6. Motive edici faaliyet eksikliği 7. OGYE ve TKY çalışmalarının verimli yürütülememesi	1. Öğretmen ve personel yer değiştirmelerinin fazla olması 2. Çalışanlardan il merkezine gidiş-geliş yapanların sayısının fazla olması 3. Öğretmen ve yardımcı personel sayısının yetersiz olması 4. Bina (kapalı spor salonu, konferans salonu İLÇE MEM ve öğretmen evi binalarının ihtiyaca cevap verememesi 5. Bazı idareci davranışlardan dolayı oluşan memnuniyetsizlik

FIRSATLAR

Eđitim ve Öğretime Erişim	Eđitim ve Öğretimde Kalite	Kurumsal Kapasite
<ol style="list-style-type: none">1. İlçenin yetiştirdiđi zengin iş adamı akademisyen, bürokrat, ve hayır sever kişilerin olması2. İlçemizin SODES ve AB Projelerinden faydalanma imkanı olması	<ol style="list-style-type: none">1. İlçemizin zengin bir kültüre ve güçlü bir tarihsel gelişme sahip olması2. Başarıya hevesli öğrenci potansiyelinin olması3. Eti-Krom fabrikasının İlçemize yakın olması Toplu yerleşim birimlerinin kurulması	<ol style="list-style-type: none">1.

TEHDİTLER

Eğitim ve Öğretime Erişim	Eğitim ve Öğretimde Kalite	Kurumsal Kapasite
<ol style="list-style-type: none">1. İlçemizin 1.derece deprem kuşağında yer alması2. Dağınık ve küçük yerleşim birimlerinin olması nedeniyle birleştirilmiş sınıf uygulamasının fazlalığı3. Üniversiteyeyerleşmede mesleki eğitimin dezavantajlı olması4. İlçenin sosyal, ekonomik açıdan gelişime açık olmaması	<ol style="list-style-type: none">1. Teknik okullardan mezun olan öğrencilerin istihdam edilememesi2. Basın –Yayın organlarının çocuklar ve gençler üzerindeki olumsuz etkisi3. Teknolojinin bilinçsiz kullanımı	<ol style="list-style-type: none">1.

F. EĞİTİM VE ÖĞRETİM SİSTEMİNİN SORUN VE GELİŞİM ALANLARI

Paydaş analizi, kurum içi ve dışı analiz sonucunda Müdürlüğün faaliyetlerine ilişkin gelişim ve sorun alanları tespit edilmiştir. Belirlenen gelişim ve sorun alanları üç tema altında gruplandırılarak plan mimarisinin oluşturulmasında temel alınmıştır.

Müdürlüğümüzün Gelişim ve Sorun Alanları;

a. Eğitim ve Öğretime Erişimde 12,

b. Eğitim ve Öğretimde Kalitede 20,

c. Kurumsal Kapasitede 19,

olmak üzere toplam 51 sorun/gelişim alanı tespit edilmiştir.

EĞİTİM VE ÖĞRETİM SİSTEMİNİN SORUN VE GELİŞİM ALANLARI		
Eğitim ve Öğretime Erişim	Eğitim ve Öğretimde Kalite	Kurumsal Kapasite
<ul style="list-style-type: none">✓ Okul öncesi eğitimde okullaşma✓ Ortaöğretimde okullaşma✓ Zorunlu Eğitimde devamsızlık✓ Ortaöğretimde örgün eğitimin dışına çıkan öğrenciler✓ Zorunlu eğitimden erken ayrılma✓ Öğrencilere yönelik oryantasyon faaliyetleri✓ Yükseköğretime katılım✓ Hayat boyu öğrenmeye katılım✓ Hayat boyu öğrenmenin tanıtımı✓ Açık öğretim okullarındaki kaydı donuk öğrenciler✓ Özel eğitime ihtiyaç duyan bireylerin uygun eğitime erişimi✓ Kız çocukları başta olmak üzere özel politika gerektiren grupların eğitime erişimi✓ Özel öğretimin payı	<ul style="list-style-type: none">✓ Bilimsel, kültürel, sanatsal ve sportif faaliyetler✓ Okuma kültürü✓ Örgün ve yaygın eğitimi destekleme ve yetiştirme kurslar✓ Elektronik ders içerikleri✓ Eğitimde ve öğretim süreçlerinde bilgi ve iletişim teknolojilerinin kullanımı✓ Üstün yetenekli öğrencilere yönelik eğitim öğretim hizmetleri✓ Özel eğitime ihtiyacı olan bireylere sunulan eğitim ve öğretim hizmetleri✓ Okul sağlığı ve hijyen✓ Eğitsel, mesleki ve kişisel rehberlik hizmetleri✓ Hayat boyu rehberlik hizmeti✓ Temel dersler önceliğinde ulusal ve uluslararası sınavlarda öğrenci başarı durumu✓ Öğrencilerin sınav kaygısı✓ Eğitsel değerlendirme ve tanılama✓ Mesleki ve teknik eğitimin sektör ve işgücü piyasasının taleplerine uyumu	<ul style="list-style-type: none">✓ Çalışanların ödüllendirilmesi ve motivasyon✓ İnsan kaynağının genel ve mesleki yeterliklerinin geliştirilmesi✓ Hizmetiçi eğitim kalitesi✓ Okul ve kurumların bütçeleme süreçlerindeki yetki ve sorumlulukları✓ Alternatif finansman kaynaklarının artırılması✓ Okul ve kurumların fiziki kapasitesi✓ Okul pansiyonları✓ Okul ve kurumların sosyal, kültürel, sanatsal ve sportif faaliyet alanlarının yetersizliği✓ Birleştirilmiş sınıf uygulaması✓ Özel eğitime ihtiyacı olan öğrencilere uygun eğitim ve öğretim ortamları✓ Özel eğitim okullarının yaygın olmaması✓ Donatım eksikliği✓ Stratejik yönetim ve planlama anlayışı✓ İş sağlığı ve güvenliği✓ Projelerin etkililiği ve proje çıktılarının sürdürülebilirliği

EĞİTİM VE ÖĞRETİM SİSTEMİNİN SORUN VE GELİŞİM ALANLARI

Eğitim ve Öğretime Erişim	Eğitim ve Öğretimde Kalite	Kurumsal Kapasite
	<ul style="list-style-type: none">✓ İşyeri beceri eğitimi ve staj uygulamaları✓ Hayat boyu öğrenme kapsamında sunulan kursların niteliği✓ Mesleki eğitimde alan dal seçimi✓ Yabancı dil yeterliliği✓ Uluslararası hareketlilik programlarına katılım✓ Siyasi ve sendikal yapının eğitim üzerindeki etkisi	<ul style="list-style-type: none">✓ Denetim anlayışından rehberlik anlayışına geçilemediği algısı✓ Kurumsal aidiyet✓ Elektronik ağ ortamlarının etkinliği✓ İstatistik ve bilgi temini

G. STRATEJİK PLAN MİMARİSİ

1. Eğitim ve Öğretime Erişim

1.1. Eğitim ve Öğretime Katılım ve Tamamlama

- 1.1.1. Okul öncesi eğitimde okullaşma
- 1.1.2. Zorunlu eğitimde okullaşma devam ve tamamlama
- 1.1.3. Hayat boyu öğrenmeye katılım
- 1.1.4. Özel eğitime erişim ve tamamlama
- 1.1.5. Özel Politika gerektiren gurupların eğitim ve öğretime erişimi
- 1.1.6. Özel öğretimin payı

2. Eğitim ve Öğretimde Kalite

2.1. Öğrenci Başarısı ve Öğrenme Kazanımları

- 2.1.1. Öğrenci
- 2.1.2. Öğretmen
- 2.1.3. Eğitim - öğretim ortamı ve çevresi
- 2.1.4. Rehberlik

2.2. Eğitim ve Öğretim ile İstihdam İlişkisinin Geliştirilmesi

- 2.2.1. Sektörle iş birliği
- 2.2.2. Hayata ve istihdama hazırlama
- 2.2.3. Mesleki rehberlik

2.3. Yabancı Dil ve Hareketlilik

- 2.3.1. Yabancı dil yeterliliği
- 2.3.2. Uluslararası hareketlilik

3. Kurumsal Kapasite

3.1. Beşeri Alt Yapı

- 3.1.1. İnsan kaynakları yönetimi
- 3.1.2. İnsan kaynaklarının eğitimi ve geliştirilmesi

3.2. Fiziki, Mali ve Teknolojik Alt Yapı

- 3.2.1. Finansal kaynakların etkin yönetimi
- 3.2.2. Eğitim tesisleri ve alt yapı
- 3.2.3. Donatım

3.3. Yönetim ve Organizasyon

- 3.3.1. Kurumsal yapının iyileştirilmesi
 - 3.3.1.1. Bürokrasinin azaltılması
 - 3.3.1.2. İş analizleri ve iş tanımları
- 3.3.2. İzleme ve değerlendirme

- 3.3.3. Avrupa Birliđine uyum ve uluslararasılařma
- 3.3.4. Sosyal tarafların katılımı ve ynetiřim
 - 3.3.4.1. ođulculuk
 - 3.3.4.2. Katılımcılık
 - 3.3.4.3. Őeffaflık ve hesap verebilirlik
- 3.3.5. Kurumsal iletiřim
- 3.3.6. Bilgi Ynetimi
 - 3.3.6.1. Elektronik ađ ortamlarının etkinliđinin artırılması
 - 3.3.6.2. Veri toplama ve analiz
 - 3.3.6.3. Veri iletimi ve bilgi paylařımı

ÜÇÜNCÜ BÖLÜM

GELECEĞE YÖNELİM

Geleceęe ynelim blmnde vizyon, misyon ve temel deęerler ile stratejik amalar, stratejik hedefler, performans gstergeleri ve stratejiler yer almaktadır.

A. VİZYON, MİSYON VE TEMEL DEęERLER

VİZYON

Bilimsel geliřmeler ışığında eęitim ve ęretim standartlarını en st seviyeye ıkararak zengin ve kkl bir kltre sahip olan ilemizi blgenin eęitim, bilim, kltr ve sanat merkezi haline getirmek.

MİSYON

aędař uygarlık dzeyini ařmayı hedefleyen, bilimsel geliřmelere katkı saęlayan, eleřtirel dřnen, planlı alıřan, milli ve manevi deęerlere baęlı nesiller yetiřtirmek.

TEMEL DEęERLER

- ✓ 1. Gvenilirlik
- ✓ 2. Yeniliklere ve Deęiřimlere Aıklık
- ✓ 3. Atatrk İlke ve İnkılâplarına Baęlılık
- ✓ 4. řeffaflık
- ✓ 5. Fedakârlık
- ✓ 6. Adaletli Olmak
- ✓ 7. Tarafsızlık
- ✓ 8. Paylařımcılık
- ✓ 9. evrecilik
- ✓ 10. Saygınlık

B. STRATEJİK PLAN GENEL TABLOSU

Stratejik Amaç 1

Bütün bireylerin eğitim ve öğretime adil şartlar altında erişmesini sağlamak.

Stratejik Hedef 1.1 Plan dönemi sonuna kadar dezavantajlı gruplar başta olmak üzere, eğitim ve öğretimin her tür ve kademesinde katılım ve tamamlama oranlarını artırmak.

Stratejik Amaç 2

Bütün bireylere ulusal ve uluslararası ölçütlerde bilgi, beceri, tutum ve davranışın kazandırılması ile girişimci, yenilikçi, yaratıcı, dil becerileri yüksek, iletişime ve öğrenmeye açık, öz güven ve sorumluluk sahibi sağlıklı ve mutlu bireylerin yetişmesine imkân sağlamak.

Stratejik Hedef 2.1 Bütün bireylerin bedensel, ruhsal ve zihinsel gelişimlerine yönelik faaliyetlere katılım oranını ve öğrencilerin akademik başarı düzeylerini artırmak.

Stratejik Hedef 2.2 Hayat boyu öğrenme yaklaşımı çerçevesinde, işgücü piyasasının talep ettiği beceriler ile uyumlu bireyler yetiştirerek istihdam edilebilirliklerini artırmak.

Stratejik Hedef 2.3 Eğitimde yenilikçi yaklaşımlar kullanılarak bireylerin yabancı dil yeterliliğini ve uluslararası öğrenci/öğretmen hareketliliğini artırmak

Stratejik Amaç 3

Beşeri, mali, fiziki ve teknolojik yapı ile yönetim ve organizasyon yapısını iyileştirerek eğitime erişimi ve eğitimde kaliteyi artıracak etkin ve verimli işleyen bir kurumsal yapıyı tesis etmek.

Stratejik Hedef 3.1 Müdürlüğümüz hizmetlerinin etkin sunumunu sağlamak üzere insan kaynaklarının yapısını ve niteliğini geliştirmek.

Stratejik Hedef 3.2 Plan dönemi sonuna kadar, belirlenen kurum standartlarına uygun eğitim ortamlarını tesis etmek; etkin, verimli bir mali yönetim yapısını oluşturmak.

Stratejik Hedef 3.3 Etkin bir izleme ve değerlendirme sistemiyle desteklenen, bürokrasinin azaltıldığı, çoğulcu, katılımcı, şeffaf ve hesap verebilir bir yönetim ve organizasyon yapısını plan dönemi sonuna kadar oluşturmak.

C. STRATEJİK AMAÇ, HEDEF VE TEDBİRLER

TEMA:1 EĞİTİM VE ÖĞRETİME ERİŞİM

“Eğitim ve öğretim kurumlarında mevcut imkânların en iyi şekilde kullanılarak her kademedeki bireye çağın gerektirdiği bilgi, beceri, tutum ve davranışın kazandırılmasına yönelik politikalar eğitim ve öğretimde kalite teması altında değerlendirilmektedir.”

Stratejik Amaç 1

Bütün bireylerin eğitim ve öğretime adil şartlar altında erişmesini sağlamak.

Stratejik Hedef 1.1

Plan dönemi sonuna kadar dezavantajlı gruplar başta olmak üzere, eğitim ve öğretimin her tür ve kademesinde katılım ve tamamlama oranlarını artırmak.

Performans Göstergeleri

No	Performans Göstergeleri	Önceki Yıllar			Hedef	
		2012	2013	2014	2019	
1.1.1.	İlkokul birinci sınıf öğrencilerinden en az bir yıl okul öncesi eğitim almış olanların oranı (%)	76	79	86	92	
1.1.2.	Net Okullaşma Oranı (%)	Okul Öncesi (4-5)	74	78	82	70
		İlkokul	97	98	99	100
		Ortaokul		92	92	100
		Ortaöğretim	78	82	84	100
1.1.3.	Zorunlu eğitimde net okullaşma oranı (%)	84	87	90	100	
1.1.4.	Örgün eğitimde 20 gün ve üzeri devamsız öğrenci oranı (%)	İlkokul	5,8	5,1	5,1	10
		Ortaokul	12,8	11,5	9,3	20
		Ortaöğretim	9,4	9,1	8,3	10
1.1.5.	Eğitim ve öğretimden erken ayrılma oranı (%)	9	7,8	6,4	2,50	
1.1.6.	Ortaöğretimde örgün eğitim dışına çıkan öğrenci oranı (%)	7,2	6,9	6,8	5	
1.1.7.	Özel öğretimin payı (%)	Okul öncesi	-	-	-	23
		İlkokul	-	-	-	6
		Ortaokul	-	-	-	7
		Ortaöğretim	-	-	-	12
1.1.8.	Hayat boyu öğrenmeye katılım oranı (%)	0,05	0,09	1,2	8	
1.1.9.	Hayat boyu öğrenme kapsamındaki kursları tamamlama oranı (%)	69	72	73	80	

Bu hedefin gerçekleşmesi ile örgün öğretimin her kademesinde okullaşma oranlarının ve hayat boyu öğrenmeye katılımın artması, devamsızlığın ve erken ayrılmaların azalması, özellikle kız öğrenciler ve engelliler olmak üzere özel politika gerektiren grupların eğitime erişim olanaklarının artması, özel eğitim kurumlarının payının artması beklenmektedir.

Stratejiler

No	Stratejiler	Ana Sorumlu	Diğer Sorumlu Birimler
1.	Okul öncesi eğitime katılımı artıracak hizmet sunum modelleri çeşitlendirilecek ve okul öncesi eğitim imkânları kısıtlı hane ve bölgelerin erişimini destekleyecek şekilde yaygınlaştırılacaktır.	TEHŞ	DHŞ SGHŞ
2.	Okullaşma oranlarının düşük olduğu bölgelerde eğitimin önemi ve getirileri hakkında bilgilendirme çalışmaları yapılacaktır.	OHŞ	DÖHŞ MTEHŞ ÖERHŞ ÖÖKHŞ TEHŞ

No	Stratejiler	Ana Sorumlu	Diğer Sorumlu Birimler
3.	Yatılılık ve bursluluk imkânlarının tanıtılmasına yönelik çalışmalar yapılacaktır.	OHŞ	DÖHŞ MTEHŞ ÖERHŞ ÖÖKHŞ TEHŞ
4.	Geçici koruma altındaki yabancılar veya vatansız olarak ilimizde bulunanların da buldukları sürece eğitim görmelerini sağlamak üzere bu öğrencilerin eğitim sistemine entegrasyonunun sağlanması, denklik işlemlerinde yaşanan sorunların giderilmesi ve bu alanda eğitime ilişkin yaşanan genel sıkıntıların bertaraf edilmesi için çalışmalar yapılacaktır.	MTEHŞ (işlemlerini yapan şube)	DÖHŞ MTEHŞ OHŞ ÖERHŞ ÖÖKHŞ TEHŞ HBÖHŞ
5.	Ortaokul sonrası okul türü seçimlerinde sonradan karşılaşılabilecek sorunların önüne geçmek amacıyla veli ve öğrencilerin bilgilendirilmesine yönelik çalışmaların kapsamı artırılacaktır.	OHŞ	DÖHŞ MTEHŞ ÖERHŞ ÖÖKHŞ TEHŞ
6.	Özel eğitim ihtiyacı olan bireylerin tespiti için etkili bir tarama ve tanılama sistemi geliştirilecek ve bu bireylerin tanısına uygun eğitime erişmelerini ve devam etmelerini sağlayacak imkânlar geliştirilecektir.	ÖERHŞ	DÖHŞ MTEHŞ OHŞ ÖÖKHŞ TEHŞ
7.	Yönetici ve öğretmenlerin bütünleştirici eğitiminin amaçları ve önemi hakkında bilgilendirilmeleri sağlanacaktır.	ÖERHŞ	DÖHŞ MTEHŞ OHŞ ÖÖKHŞ TEHŞ İKHS HBÖHŞ
8.	Bütün okul tür ve kademelerinde devamsızlık, sınıf tekrarı ve okuldan erken ayrılma nedenlerinin tespiti için araştırmalar yapılacaktır.	OHŞ	DÖHŞ MTEHŞ ÖERHŞ ÖÖKHŞ TEHŞ
9.	Ortaöğretimde devamsızlık, sınıf tekrarı ve okul terkini azaltmak amacıyla "Ortaöğretime Uyum Programı" yaygınlaştırılacaktır.	OHŞ	DÖHŞ MTEHŞ ÖERHŞ ÖÖKHŞ TEHŞ
10.	Zorunlu eğitimden ayrılmaların önlenmesi ve devamsızlıkların azaltılmasına yönelik öğrenci devamsızlıkları izleme ve önleme mekanizmaları geliştirilecektir.	OHŞ	DÖHŞ MTEHŞ ÖERHŞ ÖÖKHŞ TEHŞ
11.	Özel sektörün eğitim ve öğretimdeki payını artırmak amacıyla gerekli tanıtım ve bilgilendirmeler yapılacak.	ÖÖKHŞ	DHŞ MTEHŞ OHŞ ÖERHŞ SGHŞ TEHŞ

No	Stratejiler	Ana Sorumlu	Diğer Sorumlu Birimler
12.	Hayat boyu öğrenmenin önemi, bireye ve topluma katkısı ve hayat boyu öğrenime erişim imkânları hakkında toplumda farkındalık oluşturulacaktır.	HBÖHŞ	DÖHŞ MTEHŞ OHŞ ÖERHŞ ÖÖKHŞ TEHŞ
13.	Hayat boyu öğrenme kapsamında sosyal ve kültürel kurslara erişim imkânları ile bu kurslara katılım oranları, çeşitlilik artırılacaktır.	HBÖHŞ	DÖHŞ MTEHŞ OHŞ ÖERHŞ ÖÖKHŞ TEHŞ
14.	İş yaşamında değişen ve gelişen koşullar doğrultusunda bireylerin istihdam edilebilirliklerini artırmaya yönelik sektör ve ilgili taraflarla iş birliğinde ve hayat boyu öğrenme kapsamında mesleki kursların çeşitliliği ve katılımcı sayısı artırılacaktır.	HBÖHŞ	MTEHŞ
15.	Açık öğretim okullarında öğrenim gören öğrencilerin kayıtlarının dondurmasına neden olan etmenler tespit edilecek ve gerekli tedbirler alınacaktır.	HBÖHŞ	DÖHŞ MTEHŞ OHŞ ÖERHŞ ÖÖKHŞ TEHŞ
16.	Örgün eğitimden yararlanamamış veya yarıda bırakmak zorunda kalmış bireylerin uzaktan veya yüz yüze eğitim imkânlarıyla öğrenimlerini tamamlamalarını sağlayacak fırsatlar oluşturulacaktır.	HBÖHŞ	DÖHŞ MTEHŞ OHŞ ÖÖKHŞ TEHŞ
17.	Kız çocukları başta olmak üzere özel politika gerektiren grupların eğitim ve öğretime erişimlerine yönelik çalışmalar arttırılacak.	ÖERHŞ	DÖHŞ HBÖHŞ MTEHŞ OHŞ ÖÖKHŞ TEHŞ
18.	Taşınmalı eğitimde hizmet sunumunu arttıracak tedbirler alınacak.	DHŞ	DÖHŞ MTEHŞ OHŞ TEHŞ ÖERHŞ

TEMA:2 EĞİTİM-ÖĞRETİMDE KALİTE

“Eğitim ve öğretim kurumlarında mevcut imkânların en iyi şekilde kullanılarak her kademedeki bireye çağın gerektirdiği bilgi, beceri, tutum ve davranışın kazandırılmasına yönelik politikalar eğitim ve öğretimde kalite teması altında değerlendirilmektedir.”

Stratejik Amaç 2

Bütün bireylere çağın gerektirdiği bilgi, beceri, tutum ve davranışın kazandırılması ile girişimci, yenilikçi, yaratıcı, dil becerileri yüksek, iletişime ve öğrenmeye açık, öz güven ve sorumluluk sahibi, sağlıklı ve mutlu bireylerin yetişmesine imkân sağlamak.

Stratejik Hedef 2.1

Bütün bireylerin bedensel, ruhsal ve zihinsel gelişimlerine yönelik faaliyetlere katılım oranını ve öğrencilerin akademik başarı düzeylerini artırmak.

Performans Göstergeleri

No	Performans Göstergesi	Önceki yıllar			Hedef	
		2012	2013	2014	2019	
2.1.1.	Öğrencilerin yılsonu başarı puanı ortalamaları	5. Sınıf	55	56	58	80
		6. Sınıf	56	58	58	80
		7. Sınıf	53	55	56	80
		8. Sınıf	54	57	61	80
		9. Sınıf	46	49	50	80
		10. Sınıf	45	46	48	80
		11. Sınıf	44	48	49	80
2.1.2.	Bir eğitim ve öğretim yılı içerisinde sanat, bilim, kültür ve spor alanlarından birinde en az bir faaliyete katılan öğrenci oranı (%)	İlkokul	81	83	87	100
		Ortaokul	84	86	89	100
		Ortaöğretim	77	81	83	100
2.1.3.	Öğrenci başına okunan kitap sayısı	İlkokul	7	8	11	50
		Ortaokul	11	12	14	20
		Ortaöğretim	7	9	13	15
2.1.4.	Onur veya İftihar belgesi alan öğrenci oranı	İlköğretim Kurumları	3	5	6	16
		Ortaöğretim	4	5	5	16
2.1.5.	Takdir veya teşekkür belgesi alan öğrenci oranı (%)	İlköğretim kurumları	30	32	36	60
		Ortaöğretim	25	27	29	60
2.1.6.	Ortaöğretimde sınıf tekrar oranı (%)	9. Sınıf	4	3,2	2,3	5
		10. Sınıf	3	2,8	2,1	2,5
		11. Sınıf	2,1	1,8	1,4	1,5
		12. Sınıf	0,1	0,02	0,01	0,1
2.1.7.	Disiplin cezası/yaptırım uygulanan öğrenci oranı	Ortaokul	0,02	0,012	0	0,2
		Ortaöğretim	3,2	2,8	2,6	2
2.1.8.	Beyaz Bayrak sertifikasına sahip okul sayısı	2	2	7	41	
2.1.9.	Beslenme Dostu Okul Sertifikasına sahip okul sayısı	1	1	1	8	

Hedefin gerçekleştirilmesi ile potansiyelinin farkında, ruhen ve bedenen sağlıklı, iletişim becerileri yüksek ve akademik yönden başarılı bireylerin yetişmesine imkân sağlanacağı düşünülmektedir.

Stratejiler

No	Stratejiler	Ana Sorumlu	Diğer Sorumlu Birimler
19.	Bireysel, bölgesel ve okul türü farklılıkları da göz önüne alınarak örgün ve yaygın eğitimi destekleme ve yetiştirme kursları yaygınlaştırılacaktır.	HBÖHŞ	DHŞ DÖHŞ MTEHŞ OHŞ TEHŞ
20.	Eğitsel, kişisel ve meslekî rehberlik faaliyetlerinin yürütülmesinde beşeri ve fiziki kaynaklarda yaşanan sıkıntıların da ortadan kaldırılabilmesi amacıyla, toplumsal farkındalık düzeyi artırılacak ve diğer kurumlarla da bu alanda iş birliğine gidilecektir.	ÖERHŞ	DÖHŞ HBÖHŞ MTEHŞ OHŞ ÖÖKHŞ TEHŞ
21.	Okul sağlığı ve hijyen konularında öğrencilerin, ailelerin ve çalışanların bilinçlendirilmesine yönelik faaliyetler yapılacaktır. Okullarımızın bu konulara ilişkin değerlendirmelere (Beyaz Bayrak vb.) katılmaları desteklenecektir.	MTEHŞ	DÖHŞ HBÖHŞ MTEHŞ OHŞ ÖÖKHŞ TEHŞ ÖERHŞ
22.	Bütün eğitim kademelerinde sosyal, sanatsal, kültürel ve sportif faaliyetlerin sayısı, çeşidi ve öğrencilerin söz konusu faaliyetlere katılım oranı artırılacak, gerçekleştirilecek faaliyetlerin takip edilebilmesine imkân sağlayacak bir izleme sistemi geliştirilecektir.	TEHŞ	DÖHŞ HBÖHŞ MTEHŞ OHŞ ÖERHŞ ÖÖKHŞ SGHŞ
23.	Öğrencilerin olay ve olguları bilimsel bakış açısıyla değerlendirebilmelerini sağlamak amacıyla bilim fuarları yapılacak.	OHŞ	DÖHŞ HBÖHŞ MTEHŞ ÖERHŞ ÖÖKHŞ TEHŞ
24.	Okuma kültürünün erken yaşlardan başlatılma ve yaygınlaştırılması için çalışmalar arttırılacak.	DHŞ	SGHŞ DÖHŞ HBÖHŞ MTEHŞ ÖERHŞ ÖÖKHŞ TEHŞ
25.	Üstün yetenekli bireylerin eğitim ve öğretim süreçleri konusunda aile, öğretmen, yönetici ve maarif müfettişlerine eğitimler verilecektir.	ÖERHŞ	DÖHŞ HBÖHŞ MTEHŞ OHŞ ÖÖKHŞ MMB TEHŞ
26.	Engelli bireylerin eğitim ve öğretim süreçleri konusunda aile, öğretmen, yönetici ve maarif müfettişlerine eğitimler yapılacaktır.	ÖERHŞ	DÖHŞ HBÖHŞ MTEHŞ OHŞ ÖÖKHŞ TEHŞ

No	Stratejiler	Ana Sorumlu	Diğer Sorumlu Birimler
27.	Bilişim teknolojilerinin öğrenci ve öğretmen kullanma yetkinlikleri artırılacaktır.	BIETHŞ	DÖHŞ HBÖHŞ MTEHŞ OHŞ ÖERHŞ ÖÖKHŞ İKHŞ TEHŞ
28.	Eğitim Bilişim Ağının (EBA) öğrenci, öğretmen ve ilgili bireyler tarafından kullanımını artırmak amacıyla tanıtım faaliyetleri gerçekleştirilecek ve EBA'nın etkin kullanımının sağlanması için öğretmenlere hizmet içi eğitimler verilecektir.	BIETHŞ	DÖHŞ HBÖHŞ MTEHŞ OHŞ ÖERHŞ ÖÖKHŞ TEHŞ
29.	Merkezi sınav sonuçlarının il, ilçe ve okul düzeyinde analizleri yapılacaktır.	SGHŞ	DÖHŞ HBÖHŞ MTEHŞ OHŞ ÖERHŞ ÖÖKHŞ TEHŞ
30.	Özellikle sorun alanları olarak tespit edilen konularda (liderlik ve sınıf yönetimi, yetkinlik, öğretme usulü, ölçme ve değerlendirme, materyal hazırlama, iletişim kurma, teknolojiyi etkin ve verimli kullanma, yabancı dil, mesleki etik) öğretmenlerin belirli periyotlarda eğitim yapmaları sağlanacak ve ilgili kurum ve kuruluşlarla iş birliğine gidilecektir.	İKHŞ	DÖHŞ HBÖHŞ MTEHŞ OHŞ ÖERHŞ TEHŞ BIETHŞ

Stratejik Hedef 2.2

Hayat boyu öğrenme yaklaşımı çerçevesinde, işgücü piyasasının talep ettiği beceriler ile uyumlu bireyler yetiştirilerek istihdam edilebilirliklerini artırmak.

Performans Göstergeleri

No	Performans Göstergesi	Önceki Yıllar			Hedef
		2012	2013	2014	2019
2.2.1.	Mesleki ve teknik ortaöğretim mezunlarının mesleki yeterliliklerine yönelik işveren memnuniyet oranı	61	63	66	70
2.2.2.	Okul, öğrenci veya öğretmenlerin yaptığı patent veya faydalı model başvuru sayısı	-	-	-	1
2.2.3.	Sektörle iş birliği protokolü kapsamında eğitim alan birey sayısı	24	31	32	5.100
2.2.4.	Organize sanayi bölgelerinde bulunan özel mesleki ve teknik okul sayısı	-	-	-	1

Hedefin gerçekleştirilmesi ile işgücü piyasasının talep ettiği beceriler ile uyumlu ve hayat boyu öğrenme felsefesine sahip bireyler yetiştirilerek istihdam edilebilirlikleri artırılabilecektir.

Stratejiler

No	Stratejiler	Ana Sorumlu	Diğer Sorumlu Birimler
31.	Sektörle iş birliği yapılarak atölye ve laboratuvar öğretmenlerinin ilgili sektördeki gelişmeleri ve işgücü piyasası ihtiyaçlarını takip etmeleri ve öğrencilere bu yönde rehberlik etmeleri sağlanacaktır.	MTEHŞ	HBÖHŞ İKİHŞ
32.	Mesleki ve teknik eğitim okul ve kurumlarının KOBİ'ler ve büyük ölçekli firmalar ile endüstriyel Ar-Ge kapsamında işbirliği yapması sağlanacaktır.	MTEHŞ	HBÖHŞ
33.	Mesleki ve teknik eğitime katılan bireylerin sektörün ve işgücü piyasasının talebine cevap veren bir eğitim alması sağlanarak istihdam edilebilirliklerini artırmak amacıyla sektör temsilcileri ile sürekli işbirliğine gidilecek.	MTEHŞ	HBÖHŞ
34.	Mesleki ve teknik eğitim politikalarının belirlenmesine ilişkin süreçlerin, sektörün ve işgücü piyasasının taleplerine uygun şekilde yönlendirilebilmesi için başta sektör temsilcileri olmak üzere ilgili paydaşların bu süreçlere etkin katılımı sağlanacaktır.	MTEHŞ	HBÖHŞ
35.	Bireylerin mesleki ve teknik eğitim imkânları ve istihdam fırsatları hakkında bilgi edinmeleri amacıyla geliştirilen Hayat Boyu Öğrenme Portalına (http://www.hbo.gov.tr/) ilişkin farkındalık oluşturulacaktır.	HBÖHŞ	MTEHŞ

Stratejik Hedef 2.3

Eđitimde yenilikçi yaklaşımlar kullanılarak bireylerin yabancı dil yeterliliđini ve uluslararası öğrenci/öđretmen hareketliliđini artırmak

Performans Göstergeleri

No	Performans Göstergesi	Önceki Yıllar			Hedef
		2012	2013	2014	2019
2.3.1.	Uluslararası hareketlilik programlarına/projelerine katılan öđretmen sayısı	-	-	2	100
2.3.2.	Uluslararası hareketlilik programlarına/projelerine katılan öğrenci sayısı	-	-	-	220
2.3.3.	Yabancı dil dersi yılsonu puanı ortalaması	26	28	31	80
2.3.4.	AB Eđitim ve Gençlik Programları kapsamında yapılan kurumsal/bireysel proje başvuru sayısı	-	-	1	11

Hedefin gerçekleştirilmesi ile yenilikçi yaklaşımlar kullanılarak bireylerin yabancı dil yeterliliđini ve uluslararası öğrenci/öđretmen hareketliliđi artırılacaktır.

Stratejiler

No	Stratejiler	Ana Sorumlu	Diđer Sorumlu Birimler
36.	Yabancı dil eğitimi alan bireylerin, teorik bilgilerini uygulamada kullanıp geliştirebilmeleri amacıyla sektör ve ilgili kurumlarla işbirliđi yapılacaktır.	SGHŞ	DÖHŞ HBÖHŞ MTEHŞ OHŞ ÖERHŞ ÖÖKHŞ TEHŞ
37.	Bireysel ve kurumsal hibe imkânlarına ilişkin bilgilendirme faaliyetleri yapılacak, uluslararası hareketliliđin artırılması için öğrenci ve öđretmenlerin uluslararası program ve projelere katılımları desteklenecektir.	SGHŞ	DÖHŞ HBÖHŞ MTEHŞ OHŞ ÖERHŞ ÖÖKHŞ TEHŞ

TEMA:3

KURUMSAL KAPASİTE

“Kurumsal kapasitenin geliştirilmesine yönelik olarak fiziki, mali ve teknolojik altyapının geliştirilmesi, beşeri kaynakların niteliğinin artırılması ile yönetim ve organizasyon yapısının geliştirilmesine yönelik politikalar bu tema altında ele alınmaktadır.”

Stratejik Amaç 3

Beşeri, mali, fiziki ve teknolojik yapı ile yönetim ve organizasyon yapısını iyileştirerek eğitime erişimi ve eğitimde kaliteyi artıracak etkin ve verimli işleyen bir kurumsal yapıyı tesis etmek.

Stratejik Hedef 3.1

Müdürlüğümüz hizmetlerinin etkin sunumunu sağlamak üzere insan kaynaklarının yapısını ve niteliğini geliştirmek.

Performans Göstergeleri

No	Gösterge	Önceki Yıllar			Hedef	
		2012	2013	2014	2019	
3.1.1.	Öğretmen başına düşen öğrenci sayısı	İlkokulu	17,5	16,6	14	15
		Ortaokul		15,7	14	15
		Ortaöğretim	15,7	15	13	15
3.1.2.	Çalışan başına düşen yıllık mahalli hizmet içi eğitim süresi (saat)	0,7	0,9	1,2	3	
3.1.3.	Lisansüstü eğitimi tamamlayan personel oranı (%)	2	4	4,5	10	
3.1.4.	Asil yönetici sayısının toplam yönetici sayısına oranı (%)	87	85	86	90	
3.1.5.	Ücretli öğretmen sayısının toplam öğretmen sayısına oranı (%)	15	12	11	2	
3.1.6.	Norm kadro doluluk oranı (%)	81	83	86	98	

Hedefin gerçekleştirilmesi ile müdürlüğümüz insan kaynaklarının sürekli mesleki gelişiminin sağlanması, yöneticilerin yeterliliklerinin geliştirilmesi ve atamalarda liyakatin esas alınması, personel atama ve yer değiştirmelerinin ihtiyaçlar doğrultusunda gerçekleştirilmesi beklenmektedir.

Stratejiler

No	Stratejiler	Ana Sorumlu	Diğer Sorumlu Birimler
38.	Hizmet içi eğitim planlamaları, çalışanların talepleri, birimlerin ihtiyaçları, denetim raporları ve birimlerce tespit edilen sorun alanları dikkate alınarak yapılacaktır.	İKHŞ	İKHŞ
39.	Hizmet içi eğitim faaliyetlerinde maarif müfettişleri ve eğitim uzmanları gibi kariyer meslek mensupları ile alanında yetkin diğer personelin görevlendirilmesi esas alınacaktır.	İKHŞ	İKHŞ
40.	Hizmet içi eğitimler sonunda eğitim içeriğine ilişkin belirlenen kazanımların ölçülmesi ve sertifikalandırılması ile hizmet içi eğitim faaliyetlerinin etkinliğinin artırılması için analizleri yapılacaktır.	İKHŞ	İKHŞ
41.	Hizmet içi eğitimlere çalışanların görevlendirilmesinde aldığı eğitim, sahip olduğu geçerli sertifikalar ve yabancı dil becerisi gibi yeterlilikler dikkate alınacaktır.	İKHŞ	İKHŞ
42.	Okul ve kurumların temizlik, güvenlik ve sekreteryaya gibi alanlardaki destek personeli ihtiyacının giderilmesine yönelik çalışmalar yapılacaktır.	İKHŞ	TEHŞ OHŞ MTEHŞ DÖHŞ ÖERHŞ HBÖHŞ SGHŞ
43.	Müdürlüğümüz çalışanlarının motivasyon ve iş doyumunu artırmaya yönelik çalışmalar yapılacaktır.	İKHŞ	İKHŞ
44.	Engelli çalışanlara bilgi, beceri ve engel durumlarına uygun görevler verilmesi sağlanacaktır.	İKHŞ	İKHŞ

No	Stratejiler	Ana Sorumlu	Diğer Sorumlu Birimler
45.	Okul ve kurumların fiziksel koşulları engelli bireylerin eğitim öğretime erişimlerini kolaylaştırılacak şekilde düzenlenecek.	İEHŞ	İKHS

Stratejik Hedef 3.2

Plan dönemi sonuna kadar, belirlenen kurum standartlarına uygun eğitim ortamlarını tesis etmek ve etkin, verimli bir mali yönetim yapısı oluşturmak.

Performans Göstergeleri

No	Gösterge	Önceki Yıllar			Hedef	
		2012	2013	2014	2019	
3.2.1.	Derslik başına düşen öğrenci sayısı	İlköğretim	17.1	16.8	16.5	24
		Ortaöğretim	21.5	21.6	21.8	24
3.2.2.	İkili eğitim yapan okul oranı (%)	İlköğretim	6	6	6	10
		Ortaöğretim	-	-	-	5
3.2.3.	Spor salonu olan okul oranı (%)	8	8	8	10	
3.2.4.	Çok amaçlı salon veya konferans salonu olan okul oranı (%)	23	23	26	40	
3.2.5.	Kütüphanesi olan okul oranı (%)	20	23	25	50	
3.2.6.	Engellilerin kullanımına yönelik düzenleme yapılan okul veya kurum oranı (%)	21	24	26	100	
3.2.7.	Özel öğretim teşviki kontenjanlarının kullanılma oranı (%)	-	-	-	100	
3.2.8.	Hedeflenen okullardan internet altyapısı, tablet veya etkileşimli tahta kurulumu tamamlananların oranı (%)	9	27	27	100	

Hedefin gerçekleştirilmesi ile belirlenen kurum standartlarına uygun eğitim ortamları tesis edilecek ve etkin, verimli bir mali yönetim yapısı oluşturulması planlanmaktadır.

Stratejiler

No	Stratejiler	Ana Sorumlu	Diğer Sorumlu Birimler
46.	Okul, derslik, pansiyon, spor salonu gibi eğitim tesislerinin sayısı ve dağılımında belirlenen hedeflere ulaşmak ve bölgesel farklılıkları en aza indirmek için yatırım programları ihtiyaç analizleri doğrultusunda hazırlanacaktır.	SGHS	TEHŞ DÖHŞ HBÖHŞ OHŞ MTEHŞ ÖERHŞ HBÖHŞ İEHŞ
47.	Müdürlüğümüze ait okul ve kurumlara ait projelerin oluşturulmasında birimlerin ihtiyaç programları, hijyen, enerji verimliliği, konfor şartları ile maddi ve doğal kaynakların tasarrufu gibi öncelikler dikkate alınacaktır.	İEHŞ	TEHŞ DÖHŞ HBÖHŞ OHŞ MTEHŞ ÖERHŞ HBÖHŞ

No	Stratejiler	Ana Sorumlu	Diğer Sorumlu Birimler
48.	Öğrenci yurt ve pansiyonlarının konaklama kalitesinin artırılmasına yönelik çalışmalar yapılacak ve fiziki ortamlara ilişkin standartlar güvenlik, hijyen ve konfor şartları dikkate alınarak geliştirilecektir.	OHŞ	DHŞ TEHŞ DÖHŞ MTEHŞ ÖERHŞ İEHŞ
49.	Mevcut ve yeni açılacak okul, pansiyon ve eklentiler iş güvenliği, onarım ve bakım esasları öncelikleri göz önüne alınarak düzenlenecektir.	İEHŞ	TEHŞ DÖHŞ HBÖHŞ OHŞ MTEHŞ ÖERHŞ
50.	Okul bahçeleri, öğrencilerin sosyal ve kültürel gelişimlerini destekleyecek ve aktif yaşamı teşvik edecek şekilde düzenlenecek; öğrencilerin sosyal, sanatsal, sportif ve kültürel etkinlikler yapabilecekleri alanlar artırılacaktır.	DHŞ	İEHŞ
51.	Okul ve kurumların fiziki ortamları özel eğitime ihtiyaç duyan bireylerin gereksinimlerine uygun biçimde düzenlenecek ve destek eğitim odaları yaygınlaştırılacaktır.	DHŞ	İEHŞ ÖERHŞ
52.	Okul ve kurumların kütüphane, konferans salonu, laboratuvar, spor salonu ve bahçe gibi mekânlarının bu imkânlardan yoksun okullar tarafından kullanılabilmesi sağlanacaktır.	DHŞ	TEHŞ DÖHŞ HBÖHŞ OHŞ MTEHŞ ÖERHŞ
53.	Okul ve kurumların ders ve laboratuvar araç-gereçleri ile makine-teçhizat dâhil her türlü donatım malzemesi ihtiyaçlarının, öğretim programlarına ve teknolojik gelişmelere uygun olarak zamanında karşılanması sağlanacaktır.	DHŞ	TEHŞ DÖHŞ HBÖHŞ OHŞ MTEHŞ ÖERHŞ
54.	Okul ve kurumlara tahsis edilen ödeneklerin etkin kullanılmasını sağlamak üzere tenkis miktarları izlenecek, tenkise sebep olan sorunlar tespit edilerek sorunların çözümüne yönelik adımlar atılacaktır.	DHŞ	DÖHŞ HBÖHŞ OHŞ MTEHŞ ÖERHŞ
55.	Denetlenen okul ve kurumların, bütçelerini yerinde-etkin-uygun kullanılıp kullanmadıkları incelenerek tespit edilen eksikliklerin (bilgi eksikliği, usul yanlışlığı, hata, kasıt gibi) giderilmesine yönelik gerekli önlemler alınacaktır.	MMB	TEHŞ DÖHŞ HBÖHŞ OHŞ MTEHŞ ÖERHŞ ÖÖKHŞ

Stratejik Hedef 3.3

Plan dönemi sonuna kadar etkin bir izleme ve değerlendirme sistemiyle desteklenen, bürokrasinin azaltıldığı, çoğulcu, katılımcı, şeffaf, hesap verebilir sahip bir yönetim ve organizasyon yapısını oluşturmak.

Performans Göstergeleri

No	Gösterge	Önceki Yıllar			Hedef
		2012	2013	2014	2019
3.3.1.	Müdürlüğümüz bilgi edinme sistemlerinden yararlanıcıların memnuniyet oranı (%)	80	91	92	95
3.3.2.	Rehberlik ve denetim sonuçlarına göre yapılan bildirimlerin uygulanma oranı (%)	76	78	81	85
3.3.3.	Bakanlık elektronik ortamlarına Müdürlüğümüz ile ilgili şikâyet sayısı	34	9	6	433

Hedefin gerçekleştirilmesi ile 5018 sayılı Kamu Mali Yönetimi ve Kontrol Kanunu'nun getirmiş olduğu çağdaş yönetim anlayışının bileşenlerinden olan "çoğulculuk, katılımcılık, şeffaflık, hesap verebilirlik, sistem odaklı denetim" ilkeleriyle müdürlüğümüz yönetim yapısının bütünleştirilerek kurumsal idarenin geliştirilmesi beklenmektedir.

Stratejiler

No	Stratejiler	Ana Sorumlu	Diğer Sorumlu Birimler
56.	Süreç analizi çalışmalarına hız verilerek Müdürlüğümüz iş süreçleri maliyet, zaman ve risk analizine dayalı olarak iyileştirilecektir.	SGHŞ	Tüm Şubeler
57.	Müdürlüğümüz iş ve işlemlerinden dolayı kaybedilen davaların izlemesi yapılarak, kaybedilme nedenleri ile dava açılma nedenleri tespit edilecek ve bunların önlenmesine yönelik tedbirler artırılabilecektir.	HHB	Tüm Şubeler
58.	Emsallerine göre başarı gösteren okul ve kurumların ödüllendirilerek örnek uygulamaların yaygınlaştırılması sağlanacaktır.	MMB	SGHŞ TEHŞ DÖHŞ HBÖHŞ OHŞ MTEHŞ ÖERHŞ ÖÖKHŞ
59.	Müdürlüğümüz personeli ve hizmet sunmakla sorumlu olduğu vatandaşlar kamu hizmet standartları hususunda sürekli bilgilendirilecektir.	SGHŞ	Tüm Şubeler
60.	Müdürlüğümüz faaliyetlerine ilişkin konularda ilgili kurumların ve araştırmacıların bilgi ve izin taleplerinin değerlendirilmesine ilişkin süreçler iyileştirilecektir.	SGHŞ	Tüm Şubeler
61.	Müdürlüğümüz birimleri tarafından görev alanlarına giren konularla ilgili sorunları tespit etmek, gelişmeleri izlemek ve politikalar geliştirmek amacıyla araştırmalar yapılacaktır.	SGHŞ	Tüm Şubeler
62.	IPA-II döneminde Müdürlüğümüz proje tekliflerinin gerçekleştirilmesi sağlanacaktır.	SGHŞ	SGHŞ
63.	Müdürlüğümüz bilgi edinme sistemleri vasıtasıyla bilgi istenilen konuların analizi yapılacak, sıklıkla talep edilen bilgiler kamuoyu ile düzenli olarak paylaşılarak mükerrer bilgi taleplerinin azalması sağlanarak memnuniyet oranı artırılabilecektir.	ÖZLB	Tüm Şubeler

DÖRDÜNCÜ BÖLÜM

MALİYETLENDİRME

Stratejik planlama sürecinin önemli bir unsuru olan maliyetlendirme, belirlenen amaç ve hedeflere ulaşmak için gerekli kaynakların bütçeyle ilişkilendirilmesini ve harcamaların önem sırasına göre gerçekleştirilmesini sağlamaktadır. Böylelikle kaynakların amaçlar doğrultusunda etkili ve verimli bir şekilde kullanılması mümkün olabilecektir.

Bu kapsamda, belirlenen Stratejiler doğrultusunda gerçekleştirilecek faaliyet ve projeler ile bunların tahmini kaynak ihtiyacı belirlenmiştir.

Müdürlüğümüz 2015-2019 Stratejik Planı'nda yer alan stratejik amaçların gerçekleştirilebilmesi için beş yıllık süre için tahmini TL'lik kaynağa ihtiyaç duyulmaktadır. Planda yer alan hedeflerin maliyet tahmini toplamından her bir amacın tahmini maliyetine, amaç maliyetleri toplamından ise stratejik planın tahmini maliyetine ulaşılmıştır.

Müdürlüğümüz stratejik planında belirtilen amaç ve hedeflerin maliyetleri aşağıdaki tabloda sunulmuştur.

Tablo 36: Palu MEM 2015-2019 Stratejik Planı Tahmini Toplam Kaynak İhtiyacı

2015	2016	2017	2018	2019	TOPLAM

Tablo 37: 2015-2019 Dönemi Tahmini Maliyet Tablosu

Amaç ve Hedefler	Maliyet (TL)	Oran (%)
Stratejik Hedef 1.1		
Stratejik Amaç 1		
Stratejik Hedef 2.1		
Stratejik Hedef 2.2		
Stratejik Hedef 2.3		
Stratejik Amaç 2		
Stratejik Hedef 3.1		
Stratejik Hedef 3.2		
Stratejik Hedef 3.3		
Stratejik Amaç 3		
Stratejik Amaç Maliyetleri Toplamı		

BEŞİNCİ BÖLÜM

İZLEME ve DEĞERLENDİRME

A. 2015-2019 STRATEJİK PLANI İZLEME VE DEĞERLENDİRME MODELİ

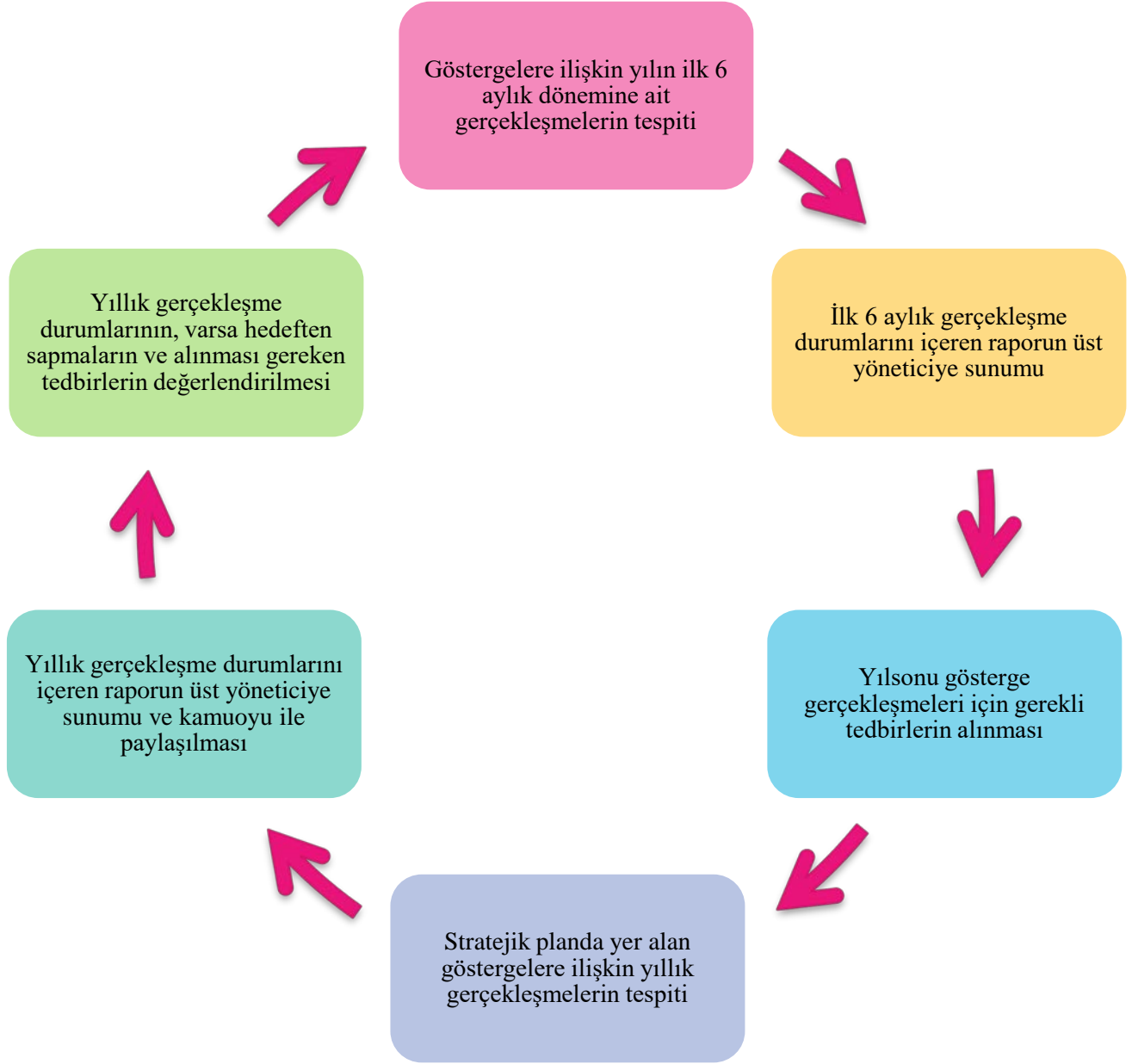
Müdürlüğümüz 2015–2019 Stratejik Planı İzleme ve Değerlendirme Model'inin çerçevesini;

1. 2015–2019 Stratejik Planı ve performans programlarında yer alan performans göstergelerinin gerçekleşme durumlarının tespit edilmesi,
2. Performans göstergelerinin gerçekleşme durumlarının hedeflerle kıyaslanması,
3. Sonuçların raporlanması ve paydaşlarla paylaşımı,
4. Güncelleme dâhil gerekli tedbirlerin alınması

süreçleri oluşturmaktadır.

Stratejik planda yer alan performans göstergelerinin gerçekleşme durumlarının tespiti yılda iki kez yapılacaktır. İlki her yılın Temmuz ayı içerisinde göstergelerin gerçekleşme durumları hakkında hazırlanan rapor üst yöneticiye sunulacak ve böylelikle göstergelerdeki yıllık hedeflere ulaşılmasını sağlamak üzere gerekli görülebilecek stratejilerin alınması sağlanacaktır.

Yılın tamamını kapsayan ikinci izleme Şubat ayı sonuna kadar(ilk izlemeyi takip eden) yılsonu gerçekleşme durumları, varsa gösterge hedeflerinden sapmalar ve bunların nedenleri üst yönetici başkanlığında harcama birim yöneticilerince değerlendirilerek gerekli tedbirlerin alınması sağlanacaktır. Ayrıca stratejik planın yıllık izleme ve değerlendirme raporu hazırlanarak kamuoyu ile paylaşılacaktır.



Şekil 4: 2015–2019 Stratejik Planı İzleme ve Değerlendirme Modeli

B. 2015-2019 STRATEJİK PLANI BİRİM SORUMLULUKLARI TABLOSU

TEMA	STRATEJİK AMAÇ	STRATEJİK HEDEF	NO	STRATEJİLER	ANA SORUMLU	DİĞER SORUMLU BİRİMLER
TEMA 1 EĞİTİM VE ÖĞRETİME ERİŞİM	Stratejik Amaç 1 Bütün bireylerin eğitim ve öğretime adil şartlar altında erişmesini sağlamak.	Stratejik Hedef 1.1 Plan dönemi sonuna kadar dezavantajlı gruplar başta olmak üzere, eğitim ve öğretimin her tür ve kademesinde katılım ve tamamlama oranlarını artırmak.	1.	Okul öncesi eğitime katılımı artıracak hizmet sunum modelleri çeşitlendirilecek ve okul öncesi eğitim imkânları kısıtlı hane ve bölgelerin erişimini destekleyecek şekilde yaygınlaştırılacaktır.	Temel Eğitim Hizmetleri Şubesi	DHŞ SGHŞ
			2.	Okullaşma oranlarının düşük olduğu bölgelerde eğitimin önemi ve getirileri hakkında bilgilendirme çalışmaları yapılacaktır.	Ortaöğretim Hizmetleri Şubesi	DÖHŞ MTEHŞ ÖERHŞ ÖÖKHŞ TEHŞ
			3.	Yatılılık ve bursluluk imkânlarının tanıtılmasına yönelik çalışmalar yapılacaktır.	Ortaöğretim Hizmetleri Şubesi	DÖHŞ MTEHŞ ÖERHŞ ÖÖKHŞ TEHŞ
			4.	Geçici koruma altındaki yabancılar veya vatansız olarak ilimizde bulunanların da buldukları sürece eğitim görmelerini sağlamak üzere bu öğrencilerin eğitim sistemine entegrasyonunun sağlanması, denklik işlemlerinde yaşanan sorunların giderilmesi ve bu alanda eğitime ilişkin yaşanan genel sıkıntıların bertaraf edilmesi için çalışmalar yapılacaktır.	Mesleki ve Teknik Eğitim Hizmetleri Şubesi (İşlemlerini Yapan Şube)	DÖHŞ MTEHŞ OHŞ ÖERHŞ ÖÖKHŞ TEHŞ HBÖHŞ
			5.	Ortaokul sonrası okul türü seçimlerinde sonradan karşılaşılabilecek sorunların önüne geçmek amacıyla veli ve öğrencilerin bilgilendirilmesine yönelik çalışmaların kapsamı artırılacaktır.	Ortaöğretim Hizmetleri Şubesi	DÖHŞ MTEHŞ ÖERHŞ ÖÖKHŞ TEHŞ
			6.	Özel eğitim ihtiyacı olan bireylerin tespiti için etkili bir tarama ve tanılama sistemi geliştirilecek ve bu bireylerin tanısına uygun eğitime erişmelerini ve devam etmelerini sağlayacak imkânlar geliştirilecektir.	Ortaöğretim Hizmetleri Şubesi	DÖHŞ MTEHŞ OHŞ ÖÖKHŞ TEHŞ
			7.	Yönetici ve öğretmenlerin bütünleştirici eğitiminin amaçları ve önemi hakkında bilgilendirilmeleri sağlanacaktır.	Ortaöğretim Hizmetleri Şubesi	DÖHŞ MTEHŞ OHŞ ÖÖKHŞ TEHŞ İKŞ HBÖHŞ
			8.	Bütün okul tür ve kademesinde devamsızlık, sınıf tekrarı ve okuldan erken ayrılma nedenlerinin tespiti için araştırmalar yapılacaktır.	Ortaöğretim Hizmetleri Şubesi	DÖHŞ MTEHŞ ÖERHŞ ÖÖKHŞ TEHŞ
			9.	Ortaöğretimde devamsızlık, sınıf tekrarı ve okul terkinin azaltmak amacıyla "Ortaöğretime Uyum Programı" yaygınlaştırılacaktır.	Ortaöğretim Hizmetleri Şubesi	DÖHŞ MTEHŞ ÖERHŞ ÖÖKHŞ TEHŞ

TEMA	STRATEJİK AMAÇ	STRATEJİK HEDEF	NO	STRATEJİLER	ANA SORUMLU	DİĞER SORUMLU BİRİMLER
TEMA 1 EĞİTİM VE ÖĞRETİME ERİŞİM	Stratejik Amaç 1 Bütün bireylerin eğitim ve öğretime adil şartlar altında erişmesini sağlamak.	Stratejik Hedef 1.1 Plan dönemi sonuna kadar dezavantajlı gruplar başta olmak üzere, eğitim ve öğretimin her tür ve kademesinde katılım ve tamamlama oranlarını artırmak.	10.	Zorunlu eğitimden ayrılmaların önlenmesi ve devamsızlıkların azaltılmasına yönelik öğrenci devamsızlıkları izleme ve önleme mekanizmaları geliştirilecektir.	Ortaöğretim Hizmetleri Şubesi	DÖHŞ MTEHŞ ÖERHŞ ÖÖKHŞ TEHŞ
			11.	Özel sektörün eğitim ve öğretimdeki payını artırmak amacıyla gerekli tanıtım ve bilgilendirmeler yapılacaktır.	Özel Öğretim Kurumları Hizmetleri Şubesi	DHŞ MTEHŞ OHŞ ÖERHŞ SGHŞ TEHŞ
			12.	Hayat boyu öğrenmenin önemi, bireye ve topluma katkısı ve hayat boyu öğrenime erişim imkânları hakkında toplumda farkındalık oluşturulacaktır.	Hayat Boyu Öğrenme Hizmetleri Şubesi	DÖHŞ MTEHŞ OHŞ ÖERHŞ ÖÖKHŞ TEHŞ
			13.	Hayat boyu öğrenme kapsamında sosyal ve kültürel kurslara erişim imkânları ile bu kurslara katılım oranları, çeşitlilik artırılacaktır.	Hayat Boyu Öğrenme Hizmetleri Şubesi	DÖHŞ MTEHŞ OHŞ ÖERHŞ ÖÖKHŞ TEHŞ
			14.	İş yaşamında değişen ve gelişen koşullar doğrultusunda bireylerin istihdam edilebilirliklerini artırmaya yönelik sektör ve ilgili taraflarla iş birliğinde ve hayat boyu öğrenme kapsamında mesleki kursların çeşitliliği ve katılımcı sayısı artırılacaktır.	Hayat Boyu Öğrenme Hizmetleri Şubesi	MTEHŞ
			15.	Açık öğretim okullarında öğrenim gören öğrencilerin kayıtlarının dondurmasına neden olan etmenler tespit edilecek ve gerekli tedbirler alınacaktır.	Hayat Boyu Öğrenme Hizmetleri Şubesi	DÖHŞ MTEHŞ OHŞ ÖERHŞ ÖÖKHŞ TEHŞ
			16.	Örgün eğitimden yararlanamamış veya yarıda bırakmak zorunda kalmış bireylerin uzaktan veya yüz yüze eğitim imkânlarıyla öğrenimlerini tamamlamalarını sağlayacak fırsatlar oluşturulacaktır.	Hayat Boyu Öğrenme Hizmetleri Şubesi	DÖHŞ MTEHŞ OHŞ ÖÖKHŞ TEHŞ
			17.	Kız çocukları başta olmak üzere özel politika gerektiren grupların eğitim ve öğretime erişimlerine yönelik çalışmalar arttırılacaktır.	Özel Eğitim ve Rehberlik Hizmetleri Şubesi	DÖHŞ HBÖHŞ MTEHŞ OHŞ ÖÖKHŞ TEHŞ
			18.	Taşınabilir eğitimde hizmet sunumunu arttıracak tedbirler alınacaktır.	Destek Hizmetleri Şubesi	DÖHŞ MTEHŞ OHŞ TEHŞ ÖERHŞ

TEMA	STRATEJİK AMAÇ	STRATEJİK HEDEF	NO	STRATEJİLER	ANA SORUMLU	DİĞER SORUMLU BİRİMLER
TEMA 2 EĞİTİM-ÖĞRETİMDE KALİTE	Stratejik Amaç 2 Bütün bireylere çağın gerektirdiği bilgi, beceri, tutum ve davranışın kazandırılması ile girişimci, yenilikçi, yaratıcı, dil becerileri yüksek, iletişime ve öğrenmeye açık, öz güven ve sorumluluk sahibi, sağlıklı ve mutlu bireylerin yetişmesine imkân sağlamak.	Stratejik Hedef 2.1 Bütün bireylerin bedensel, ruhsal ve zihinsel gelişimlerine yönelik faaliyetlere katılım oranını ve öğrencilerin akademik başarı düzeylerini arttırmak.	19.	Bireysel, bölgesel ve okul türü farklılıkları da göz önüne alınarak örgün ve yaygın eğitimi destekleme ve yetiştirme kursları yaygınlaştırılacaktır.	Hayat Boyu Öğrenme Hizmetleri Şubesi	DHŞ DÖHŞ MTEHŞ OHŞ TEHŞ
			20.	Eğitsel, kişisel ve meslekî rehberlik faaliyetlerinin yürütülmesinde beşeri ve fiziki kaynaklarda yaşanan sıkıntıların da ortadan kaldırılabilmesi amacıyla, toplumsal farkındalık düzeyi artırılacak ve diğer kurumlarla da bu alanda iş birliğine gidilecektir.	Ortaöğretim Hizmetleri Şubesi	DÖHŞ HBÖHŞ MTEHŞ OHŞ ÖÖKHŞ TEHŞ
			21.	Okul sağlığı ve hijyen konularında öğrencilerin, ailelerin ve çalışanların bilinçlendirilmesine yönelik faaliyetler yapılacaktır. Okullarımızın bu konulara ilişkin değerlendirmelere (Beyaz Bayrak vb.) katılmaları desteklenecektir.	Mesleki ve Teknik Eğitim Hizmetleri Şubesi	DÖHŞ HBÖHŞ MTEHŞ OHŞ ÖÖKHŞ TEHŞ ÖERHŞ
			22.	Bütün eğitim kademelerinde sosyal, sanatsal, kültürel ve sportif faaliyetlerin sayısı, çeşidi ve öğrencilerin söz konusu faaliyetlere katılım oranı artırılacak, gerçekleştirilecek faaliyetlerin takip edilebilmesine imkân sağlayacak bir izleme sistemi geliştirilecektir.	Temel Eğitim Hizmetleri Şubesi	DÖHŞ HBÖHŞ MTEHŞ OHŞ ÖERHŞ ÖÖKHŞ SGHŞ
			23.	Öğrencilerin olay ve olguları bilimsel bakış açısıyla değerlendirebilmelerini sağlamak amacıyla bilim fuarları yapılacak.	Ortaöğretim Hizmetleri Şubesi	DÖHŞ HBÖHŞ MTEHŞ ÖERHŞ ÖÖKHŞ TEHŞ
			24.	Okuma kültürünün erken yaşlardan başlatılma ve yaygınlaştırılması için çalışmalar arttırılacak.	Destek Hizmetleri Şubesi	SGHŞ DÖHŞ HBÖHŞ MTEHŞ ÖERHŞ ÖÖKHŞ TEHŞ
			25.	Üstün yetenekli bireylerin eğitim ve öğretim süreçleri konusunda aile, öğretmen, yönetici ve maarif müfettişlerine eğitimler verilecektir.	Ortaöğretim Hizmetleri Şubesi	DÖHŞ HBÖHŞ MTEHŞ OHŞ ÖÖKHŞ MMB TEHŞ
			26.	Engelli bireylerin eğitim ve öğretim süreçleri konusunda aile, öğretmen, yönetici ve maarif müfettişlerine eğitimler yapılacaktır.	Ortaöğretim Hizmetleri Şubesi	DÖHŞ HBÖHŞ MTEHŞ OHŞ ÖÖKHŞ TEHŞ
			27.	Bilişim teknolojilerinin öğrenci ve öğretmen kullanma yetkinlikleri arttırılacaktır.	Bilgi İşlem ve Eğitim Teknolojileri Hizmetleri Şubesi	DÖHŞ HBÖHŞ MTEHŞ OHŞ ÖERHŞ ÖÖKHŞ İKHŞ TEHŞ

TEMA	STRATEJİK AMAÇ	STRATEJİK HEDEF	NO	STRATEJİLER	ANA SORUMLU	DİĞER SORUMLU BİRİMLER
TEMA 2 EĞİTİM-ÖĞRETİMDE KALİTE	Stratejik Amac 2 Bütün bireylere çağın gerektirdiği bilgi, beceri, tutum ve davranışın kazandırılması ile girişimci, yenilikçi, yaratıcı, dil becerileri yüksek, iletişime ve öğrenmeye açık, öz güven ve sorumluluk sahibi, sağlıklı ve mutlu bireylerin yetişmesine imkân sağlamak.	Stratejik Hedef 2.1 Bütün bireylerin bedensel, ruhsal ve zihinsel gelişimlerine yönelik faaliyetlere katılım oranını ve öğrencilerin akademik başarı düzeylerini artırmak.	28.	Eğitim Bilişim Ağının (EBA) öğrenci, öğretmen ve ilgili bireyler tarafından kullanımını artırmak amacıyla tanıtım faaliyetleri gerçekleştirilecek ve EBA'nın etkin kullanımının sağlanması için öğretmenlere hizmet içi eğitimler verilecektir.	Bilgi İşlem ve Eğitim Teknolojileri Hizmetleri Şubesi	DÖHŞ HBÖHŞ MTEHŞ OHŞ ÖERHŞ ÖÖKHŞ TEHŞ
			29.	Merkezi sınav sonuçlarının il, ilçe ve okul düzeyinde analizleri yapılacaktır.	Strateji Geliştirme Hizmetleri Şubesi	DÖHŞ HBÖHŞ MTEHŞ OHŞ ÖERHŞ ÖÖKHŞ TEHŞ
			30.	Özellikle sorun alanları olarak tespit edilen konularda (liderlik ve sınıf yönetimi, yetkinlik, öğretme usulü, ölçme ve değerlendirme, materyal hazırlama, iletişim kurma, teknolojiyi etkin ve verimli kullanma, yabancı dil, mesleki etik) öğretmenlerin belirli periyotlarda eğitim yapmaları sağlanacak ve ilgili kurum ve kuruluşlarla iş birliğine gidilecektir.	İnsan Kaynakları Hizmetleri Şubesi	DÖHŞ HBÖHŞ MTEHŞ OHŞ ÖERHŞ TEHŞ BİETHŞ
		Stratejik Hedef 2.2 Hayat boyu öğrenme yaklaşımı çerçevesinde, işgücü piyasasının talep ettiği beceriler ile uyumlu bireyler yetiştirilerek istihdam edilebilirliklerinin artırılması.	31.	Sektörle iş birliği yapılarak atölye ve laboratuvar öğretmenlerinin ilgili sektördeki gelişmeleri ve işgücü piyasası ihtiyaçlarını takip etmeleri ve öğrencilere bu yönde rehberlik etmeleri sağlanacaktır.	Mesleki ve Teknik Eğitim Hizmetleri Şubesi	HBÖHŞ İKHS
			32.	Mesleki ve teknik eğitim okul ve kurumlarının KOBİ'ler ve büyük ölçekli firmalar ile endüstriyel Ar-Ge kapsamında işbirliği yapılması sağlanacaktır.	Mesleki ve Teknik Eğitim Hizmetleri Şubesi	HBÖHŞ
			33.	Mesleki ve teknik eğitime katılan bireylerin sektörün ve işgücü piyasasının talebine cevap veren bir eğitim alması sağlanarak istihdam edilebilirliklerini artırmak amacıyla sektör temsilcileri ile sürekli işbirliğine gidilecek.	Mesleki ve Teknik Eğitim Hizmetleri Şubesi	HBÖHŞ
			34.	Mesleki ve teknik eğitim politikalarının belirlenmesine ilişkin süreçlerin, sektörün ve işgücü piyasasının taleplerine uygun şekilde yönlendirilebilmesi için başta sektör temsilcileri olmak üzere ilgili paydaşların bu süreçlere etkin katılımı sağlanacaktır.	Mesleki ve Teknik Eğitim Hizmetleri Şubesi	HBÖHŞ
			35.	Bireylerin mesleki ve teknik eğitim imkânları ve istihdam fırsatları hakkında bilgi edinmeleri amacıyla geliştirilen Hayat Boyu Öğrenme Portalına (http://www.hbo.gov.tr/) ilişkin farkındalık oluşturulacaktır.	Hayat Boyu Öğrenme Hizmetleri Şubesi	MTEHŞ
			Stratejik Hedef 2.3 Eğitimde yenilikçi yaklaşımlar kullanılarak bireylerin yabancı dil yeterliliğini ve uluslararası öğrenci/öğretmen hareketliliğini artırmak	36.	Yabancı dil eğitimi alan bireylerin, teorik bilgilerini uygulamada kullanıp geliştirebilmeleri amacıyla sektör ve ilgili kurumlarla işbirliği yapılacaktır.	Strateji Geliştirme Hizmetleri Şubesi
		37.		Bireysel ve kurumsal hibe imkânlarına ilişkin bilgilendirme faaliyetleri yapılacak, uluslararası hareketliliğin artırılması için öğrenci ve öğretmenlerin uluslararası program ve projelere katılımları desteklenecektir.	Strateji Geliştirme Hizmetleri Şubesi	DÖHŞ HBÖHŞ MTEHŞ OHŞ ÖERHŞ ÖÖKHŞ TEHŞ

TEMA	STRATEJİK AMAÇ	STRATEJİK HEDEF	NO	STRATEJİLER	ANA SORUMLU	DİĞER SORUMLU BİRİMLER
TEMA 3 KURUMSAL KAPASİTE	Stratejik Amaç 3 Beşeri, mali, fiziki ve teknolojik yapı ile yönetim ve organizasyon yapısını iyileştirerek eğitime erişimi ve eğitimde kaliteyi artıracak etkin ve verimli işleyen bir kurumsal yapıyı tesis etmek.	Stratejik Hedef 3.1 Müdürlüğümüz hizmetlerinin etkin sunumunu sağlamak üzere insan kaynaklarının yapısını ve niteliğini geliştirmek.	38.	Hizmet içi eğitim planlamaları, çalışanların talepleri, birimlerin ihtiyaçları, denetim raporları ve birimlerce tespit edilen sorun alanları dikkate alınarak yapılacaktır.	İnsan Kaynakları Hizmetleri Şubesi	İKHS
			39.	Hizmet içi eğitim faaliyetlerinde maarif müfettişleri ve eğitim uzmanları gibi kariyer meslek mensupları ile alanında yetkin diğer personelin görevlendirilmesi esas alınacaktır.	İnsan Kaynakları Hizmetleri Şubesi	İKHS
			40.	Hizmet içi eğitimler sonunda eğitim içeriğine ilişkin belirlenen kazanımların ölçülmesi ve sertifikalandırılması ile hizmet içi eğitim faaliyetlerinin etkinliğinin artırılması için analizleri yapılacaktır.	İnsan Kaynakları Hizmetleri Şubesi	İKHS
			41.	Hizmet içi eğitimlere çalışanların görevlendirilmesinde aldığı eğitim, sahip olduğu geçerli sertifikalar ve yabancı dil becerisi gibi yeterlilikler dikkate alınacaktır.	İnsan Kaynakları Hizmetleri Şubesi	İKHS
			42.	Okul ve kurumların temizlik, güvenlik ve sekreteryaya gibi alanlardaki destek personeli ihtiyacının giderilmesine yönelik çalışmalar yapılacaktır.	İnsan Kaynakları Hizmetleri Şubesi	TEHS OHŞ MTEHS DÖHS ÖERHS HBÖHS SGHS
			43.	Müdürlüğümüz çalışanlarının motivasyon ve iş doyumunu artırmaya yönelik çalışmalar yapılacaktır.	İnsan Kaynakları Hizmetleri Şubesi	İKHS
			44.	Engelli çalışanlara bilgi, beceri ve engel durumlarına uygun görevler verilmesi sağlanacaktır.	İnsan Kaynakları Hizmetleri Şubesi	İKHS
			45.	Okul ve kurumların fiziksel koşulları engelli bireylerin eğitime erişimlerini kolaylaştırılacak şekilde düzenlenecek.	İnşaat ve Emlak Hizmetleri Şubesi	İKHS
		Stratejik Hedef 3.2 Plan dönemi sonuna kadar, belirlenen kurum standartlarına uygun eğitim ortamlarını tesis etmek ve etkin, verimli bir mali yönetim yapısı oluşturmak.	46.	Okul, derslik, pansiyon, spor salonu gibi eğitim tesislerinin sayısı ve dağılımında belirlenen hedeflere ulaşmak ve bölgesel farklılıkları en aza indirmek için yatırım programları ihtiyaç analizleri doğrultusunda hazırlanacaktır.	Strateji Geliştirme Hizmetleri Şubesi	TEHS DÖHS HBÖHS OHŞ MTEHS ÖERHS HBÖHS İEHŞ
			47.	Müdürlüğümüze ait okul ve kurumlara ait projelerin oluşturulmasında birimlerin ihtiyaç programları, hijyen, enerji verimliliği, konfor şartları ile maddi ve doğal kaynakların tasarrufu gibi öncelikler dikkate alınacaktır.	İnşaat ve Emlak Hizmetleri Şubesi	TEHS DÖHS HBÖHS OHŞ MTEHS ÖERHS HBÖHS
			48.	Öğrenci yurt ve pansiyonlarının konaklama kalitesinin artırılmasına yönelik çalışmalar yapılacak ve fiziki ortamlara ilişkin standartlar güvenlik, hijyen ve konfor şartları dikkate alınarak geliştirilecektir.	Ortaöğretim Hizmetleri Şubesi	DHS TEHS DÖHS MTEHS ÖERHS İEHŞ

TEMA	STRATEJİK AMAÇ	STRATEJİK HEDEF	NO	STRATEJİLER	ANA SORUMLU	DİĞER SORUMLU BİRİMLER
TEMA 3 KURUMSAL KAPASİTE	Stratejik Amac 3 Beşeri, mali, fiziki ve teknolojik yapı ile yönetim ve organizasyon yapısını iyileştirerek eğitime erişimi ve eğitimde kaliteyi artıracak etkin ve verimli işleyen bir kurumsal yapıyı tesis etmek.	Stratejik Hedef 3.2 Plan dönemi sonuna kadar, belirlenen kurum standartlarına uygun eğitim ortamlarını tesis etmek ve etkin, verimli bir mali yönetim yapısı oluşturmak.	49.	Mevcut ve yeni açılacak okul, pansiyon ve eklentiler iş güvenliği, onarım ve bakım esasları öncelikleri göz önüne alınarak düzenlenecektir.	İnşaat ve Emlak Hizmetleri Şubesi	TEHŞ DÖHŞ HBÖHŞ OHŞ MTEHŞ ÖERHŞ
			50.	Okul bahçeleri, öğrencilerin sosyal ve kültürel gelişimlerini destekleyecek ve aktif yaşamı teşvik edecek şekilde düzenlenecek; öğrencilerin sosyal, sanatsal, sportif ve kültürel etkinlikler yapabilecekleri alanlar artırılacaktır.	Destek Hizmetleri Şubesi	İEHŞ
			51.	Okul ve kurumların fiziki ortamları özel eğitime ihtiyaç duyan bireylerin gereksinimlerine uygun biçimde düzenlenecek ve destek eğitim odaları yaygınlaştırılacaktır.	Destek Hizmetleri Şubesi	İEHŞ ÖERHŞ
			52.	Okul ve kurumların kütüphane, konferans salonu, laboratuvar, spor salonu ve bahçe gibi mekânlarının bu imkânlardan yoksun okullar tarafından kullanılabilmesi sağlanacaktır.	Destek Hizmetleri Şubesi	TEHŞ DÖHŞ HBÖHŞ OHŞ MTEHŞ ÖERHŞ
			53.	Okul ve kurumların ders ve laboratuvar araç-gereçleri ile makine-teçhizat dâhil her türlü donatım malzemesi ihtiyaçlarının, öğretim programlarına ve teknolojik gelişmelere uygun olarak zamanında karşılanması sağlanacaktır.	Destek Hizmetleri Şubesi	TEHŞ DÖHŞ HBÖHŞ OHŞ MTEHŞ ÖERHŞ
			54.	Okul ve kurumlara tahsis edilen ödeneklerin etkin kullanılmasını sağlamak üzere tenkis miktarları izlenecek, tenkise sebep olan sorunlar tespit edilerek sorunların çözümüne yönelik adımlar atılacaktır.	Destek Hizmetleri Şubesi	DÖHŞ HBÖHŞ OHŞ MTEHŞ ÖERHŞ
			55.	Denetlenen okul ve kurumların, bütçelerini yerinde-etkin-uygun kullanılıp kullanılmadıkları incelenerek tespit edilen eksikliklerin (bilgi eksikliği, usul yanlışlığı, hata, kasıt gibi) giderilmesine yönelik gerekli önlemler alınacaktır.	Maarif Müfettişleri Başkanlığı	TEHŞ DÖHŞ HBÖHŞ OHŞ MTEHŞ ÖERHŞ ÖÖKHŞ
			Stratejik Hedef 3.3	Süreç analizi çalışmalarına hız verilerek Müdürlüğümüz iş süreçleri maliyet, zaman ve risk analizine dayalı olarak iyileştirilecektir.	Strateji Geliştirme Hizmetleri Şubesi	Tüm Şubeler
			57.	Müdürlüğümüz iş ve işlemlerinden dolayı kaybedilen davaların izlemesi yapılarak, kaybedilme nedenleri ile dava açılma nedenleri tespit edilecek ve bunların önlenmesine yönelik tedbirler artırılacaktır.	Hukuk Hizmetleri Birimi	Tüm Şubeler
			58.	Emsallerine göre başarı gösteren okul ve kurumların ödüllendirilerek örnek uygulamaların yaygınlaştırılması sağlanacaktır.	Maarif Müfettişleri Başkanlığı	SGHŞ TEHŞ DÖHŞ HBÖHŞ OHŞ MTEHŞ ÖERHŞ ÖÖKHŞ
		59.	Müdürlüğümüz personeli ve hizmet sunmakla sorumlu olduğu vatandaşlar kamu hizmet standartları hususunda sürekli bilgilendirilecektir.	Strateji Geliştirme Hizmetleri Şubesi	Tüm Şubeler	

TEMA	STRATEJİK AMAÇ	STRATEJİK HEDEF	NO	STRATEJİLER	ANA SORUMLU	DİĞER SORUMLU BİRİMLER
TEMA 3 KURUMSAL KAPASİTE	Stratejik Amac 3 Beşeri, mali, fiziki ve teknolojik yapı ile yönetim ve organizasyon yapısını iyileştirerek eğitime erişimi ve eğitimde kaliteyi artıracak etkin ve verimli işleyen bir	Stratejik Hedef 3.3 Plan dönemi sonuna kadar etkin bir izleme ve değerlendirme sistemiyle desteklenen, bürokrasinin azaltıldığı, çoğulcu, katılımcı, şeffaf, hesap verebilir sahip bir yönetim ve organizasyon yapısını oluşturmak	60.	Müdürlüğümüz faaliyetlerine ilişkin konularda ilgili kurumların ve araştırmacıların bilgi ve izin taleplerinin değerlendirilmesine ilişkin süreçler iyileştirilecektir.	Strateji Geliştirme Hizmetleri Şubesi	Tüm Şubeler
			61.	Müdürlüğümüz birimleri tarafından görev alanlarına giren konularla ilgili sorunları tespit etmek, gelişmeleri izlemek ve politikalar geliştirmek amacıyla araştırmalar yapılacaktır.	Strateji Geliştirme Hizmetleri Şubesi	Tüm Şubeler
			62.	IPA-II döneminde Müdürlüğümüz proje tekliflerinin gerçekleştirilmesi sağlanacaktır.	Strateji Geliştirme Hizmetleri Şubesi	SGHŞ
			63.	Müdürlüğümüz bilgi edinme sistemleri vasıtasıyla bilgi istenilen konuların analizi yapılacak, sıklıkla talep edilen bilgiler kamuoyu ile düzenli olarak paylaşılarak mükerrer bilgi taleplerinin azalması sağlanarak memnuniyet oranı artırılabilecektir.	Özel Büro	Tüm Şubeler